

**平成25年度
事業報告書**

社会福祉法人涌谷町社会福祉協議会

目 次

<p>法人運営部 事業報告-----</p> <p>1 法人運営関係 1) 理事会 2) 評議員会 3) 監査会 4) 正副会長会議 5) 部 会 6) 委員会 7) 役員研修会 8) 社協だより 9) 会費</p> <p>2 職員会議・委員会関係 1) 職員経営会議 2) 衛生委員会 3) 資質向上委員会 4) 感染対策委員会 5) 環境整備委員会 6) 広報・Web 委員会 7) 夏祭り実行委員会(ゆうらいふ夏祭り' 12) 8) 防火管理委員会(避難訓練)</p> <p>3 ゆうらいふ管理・運営関係 1) 研修室建設事業 2) 外部団体等施設貸出状況 3) 外部団体等印刷機使用状況 4) 指導監査の状況</p> <p>4 人事管理(職員)関係 1) 採用・退職 2) 職員構成 3) 職員健診</p>	<p>P1～9 P1～4</p> <p>P5～7</p> <p>P7～8</p> <p>P8</p>
<p>人材育成室 事業報告-----</p> <p>1 職員研修関係 1) 研修企画実施状況 2) 外部の参加状況</p> <p>2 福祉人材育成関係 1) 訪問介護員2級養成講座 2) 実習生等の受入状況</p> <p>3 リスクマネジメント関係 1) 第三者委員の会議等 1) 利用者満足度アンケート調査</p>	<p>P9～11 P9～10</p> <p>P10</p> <p>P11</p>
<p>地域福祉部 事業報告-----</p> <p>1 地域福祉事業 1) 広報・啓発 2) 地域福祉推進活動 3) 福祉団体助成事業 4) 総合相談事業 5) 災害ボランティアと防災に関する事業 6) 歳末たすけあい配分事業</p> <p>2 高齢者福祉事業</p> <p>3 児童福祉事業 1) 子育て支援事業 2) 福祉教育推進事業</p> <p>4 障害者福祉事業</p> <p>5 ボランティアセンター事業 1) ボランティア育成事業 2) ボランティア活動推進事業</p> <p>6 福祉団体等との連携・協働 1) 涌谷町共同募金委員会 2) 涌谷町民生委員児童協議会 3) 涌谷町ボランティアの会 4) 涌谷町身体障害者福祉協会 5) 涌谷町介護家族の会</p>	<p>P12～25 P12～18</p> <p>P19</p> <p>P20～22</p> <p>P23</p> <p>P24～25</p> <p>P25</p>
<p>高齢者福祉複合施設ゆうらいふ 事業報告-----</p> <p>1 ゆうらいふ居宅介護支援サービス(介護保険) 2 ゆうらいふホームヘルプサービス(介護保険・自立支援法) 3 ゆうらいふ訪問入浴サービス(介護保険・障害者入浴受託) 4 ゆうらいふ デイ サービス(介護保険) 5 ゆうらいふ五番町デイサービス(介護保険) 6 特別養護老人ホームゆうらいふ(介護保険) 7 グループホームゆうらいふ(介護保険) 8 ゆう・らいふサポートサービス(独自事業) 9 地域活動支援センター(障害者デイサービス)(受託事業) 10 介護予防教室(地域支援事業)(受託事業) 11 生活支援ハウス(指定管理(受託事業))</p> <p>◎平成25年度 高齢者福祉複合施設ゆうらいふ年間月別事業実績表 ◎平成21～25年度(5年間) 年間利用実績グラフ ◎平成21～25年度(5年間) 月別利用実績グラフ</p>	<p>P26～37 P26 P26 P27 P27 P28 P28 P29 P29 P29 P29 P30 P30 P31～34 P35 P36～37</p>

法人運営部 事業報告

総括

平成25年度は、前年度着工した研修室（現多目的ホール）が5月末に完成し、事務室移設とデイサービスフロアの拡張が行われデイサービス及び各事業の利用向上と職場環境の改善が図られた。このことから経営面では、デイサービスを中心に増収となり、介護サービス事業全体として前年度を上回り安定した事業経営に繋がった。また、涌谷町高齢者福祉複合施設ゆうらいふ開設から10周年、役員改選においては会長交代が行われた。

組織機構改革、嘱託職員等の待遇改善、新会計基準移行や介護予防パワーアップ事業、障害者地域活動支援センター事業検討等、新年度に向けた諸規程の改正や検討を行った。

1 法人運営関係

1) 理事会

理事13名（監事3名） 会議開催7回（定例4回、臨時3回）

開催年月日	出席者数	議案内容と経過
H25. 5. 27 (定例)	理事 12名 監事 2名	同意 1 評議員の選任について[再任 20 新任 19] 議案 1 役員及び評議員選任規程の一部改正 議案 2 平成24年度事業報告 議案 3 平成24年度一般会計決算 議案 4 平成25年度一般会計資金収支補正予算（第1次） 報告 1 ゆうらいふ研修室増築工事の進捗状況について
H25. 7. 1 (臨時)	理事 13名 監事 3名	議案 5 会長・副会長の選任 [会長:小野寺富雄、副会長:高橋俊吾、今野武則] 同意 2 会長職務代理者の指名 同意 3 常務理事の指名 [常務理事:大友信一] 議案 6 事務局長の任命について[事務局長:大友信一] 議案 7 部会員の所属構成について 同意 4 委員会委員の委嘱について 議案 8 ゆうらいふデイサービス運営規程の一部改正
H25. 10. 28 (定例)	理事 12名 監事 3名	議案 9 役員等の報酬、費用弁償及び旅費の支給規程の一部改正 報告 1 平成25年度社会福祉施設等指導監査 報告 2 平成25年度中間報告 報告 3 平成25年度10月1日付け人事異動について 報告 4 医療福祉センターとの人事交流について 報告 5 正規職員の採用について 協議 1 嘱託職員の退職金制度の導入について 協議 2 平成25年度～(10カ年)の収支財政見通しについて 協議 3 今後の新たな事業展開について
H25. 12. 5 (臨時)	理事 12名 監事 2名	報告 1 医療福祉センター(療養棟)との人事交流の延期について 報告 2 施設内虐待通報に伴う経過と対応及び再発防止策について
H26. 1. 31 (定例)	理事 12名 監事 2名	報告 1 施設内虐待に伴う対応経過について 報告 2 利用者満足度アンケート調査結果 報告 3 歳末たすけあい募金配分について 報告 4 正規職員の採用について 協議 1 地域活動支援センター事業について

		協議 2 介護予防ケアプランの受託について 協議 3 介護予防パワーアップリーダー養成講座について
H26. 3. 5 (臨時)	理事 1 2 名 監事 3 名	議案 10 組織規則の全文改正 [H26. 4. 1 施行] 議案 11 役員等の報酬、費用弁償及び旅費の支給規程の一部改正 議案 12 就業規則の一部改正 [H26. 4. 1 施行] 議案 13 職員の育児休業等に関する規則の一部改正 [H26. 4. 1 施行] 議案 14 職員給与退職金規程の一部改正 [H26. 4. 1 施行] 議案 15 嘱託職員給与規程の一部改正 [H26. 4. 1 施行] 議案 16 臨時職員雇用管理規程の一部改正 [H26. 4. 1 施行] 議案 17 運用財産規程の廃止について [H26. 4. 1 施行] 議案 18 積立金規程の制定について [H26. 3. 31] 議案 19 経理規程の全文改正 [H26. 4. 1 施行]
H26. 3. 24 (定例)	理事 1 3 名 監事 3 名	議案 20 平成 2 5 年度一般会計資金収支補正予算 (第 2 次) 議案 21 平成 2 6 年度事業計画 議案 22 平成 2 6 年度一般会計資金収支予算

2) 評議員会

評議員 3 9 名 会議開催 3 回 (定例 2 回、臨時 1 回)

開催年月日	出席者数	議案内容と経過
H25. 5. 30 (定例)	評議員 3 5 名 理事 6 名 監事 1 名	議案 1 平成 2 4 年度事業報告 議案 2 平成 2 4 年度一般会計決算 議案 3 平成 2 5 年度一般会計資金収支補正予算 (第 1 次)
H25. 6. 27 (臨時)	評議員 3 5 名	議案 4 役員を選任について [理事 13 名(新 5)、監事 3 名(新 1)]
H26. 3. 27 (定例)	評議員 3 4 名 理事 4 名 監事 1 名	議案 5 平成 2 5 年度一般会計資金収支補正予算 (第 2 次) 議案 6 平成 2 6 年度事業計画 議案 7 平成 2 6 年度資金収支予算

3) 監査会

監事 3 名 開催 2 回

開催年月日	出席者数	内 容
H25. 5. 24	監事 3 名	平成 2 4 年決算監査 (事業執行状況及び会計監査)
H25. 10. 24	監事 2 名	平成 2 5 年度中間監査

4) 正副会長会議

会長 1 名 副会長 2 名 開催 1 2 回

開催年月日	出席者	開催年月日	出席者	内 容
H25. 4. 30	3 名	H25. 11. 29	3 名	◎職員経営会議報告
H25. 5. 30	3 名	H25. 12. 27	3 名	◎翌月予定 (日程調整)
H25. 6. 25	3 名	H26. 1. 29	3 名	◎会計月次報告
H25. 7. 31	3 名	H26. 2. 24	3 名	◎理事会提案事項
H25. 8. 30	3 名	H26. 2. 27	3 名	◎その他法人運営に関する事項
H25. 9. 30	3 名	H26. 3. 27	3 名	

5) 部 会

①企画財政部会 部会員 4名 開催 5回

開催年月日	出席者数	内 容
H25. 5. 22	部会員 3名	5月定例理事会 (H25. 5. 27 開催) 提案事項について ・ 事業報告 (法人運営部門、人材育成室)、決算、補正予算 (第1次)
H25. 10. 25	部会員 4名	10月定例理事会 (H25. 10. 28) 提案事項について ・ 中間報告 (法人運営部門、人材育成室)
H26. 1. 28	部会員 4名	1月定例理事会 (H26. 1. 31 開催) 提案事項について ・ 規則・規定の改正見直し検討について
H26. 2. 27	部会員 4名	3月臨時理事会 (H26. 3. 5 開催) 提案事項について ・ 諸規程の改正について
H26. 3. 20	部会員 4名	3月理事会 (H26. 3. 24) 提案事項について ・ 補正予算 (第2次) ・ 事業計画、予算

②地域福祉部会 部会員 5名 開催 3回

開催年月日	出席者数	内 容
H25. 5. 21	部会員 4名	平成24年度事業報告、決算 (地域福祉部門) について
H25. 10. 23	部会員 2名	平成25年度地域福祉事業中間報告について
H26. 3. 19	部会員 3名	平成26年度事業計画、予算 (地域福祉課) について

③介護サービス部会 部会員 4名 開催 3回

開催年月日	出席者数	内 容
H25. 5. 21	部会員 3名	平成23年度事業報告・決算 (高齢者福祉複合施設うらいふ部門)
H25. 10. 23	部会員 3名	平成25年度高齢者福祉複合施設うらいふ中間報告
H26. 3. 20	部会員 3名	平成26年度事業計画・予算 (居宅介護課、施設介護課)

6) 委員会

①広報委員会 委員 5名 開催 4回

開催年月日	出席者数	内 容
H25. 6. 7	委員 5名	社協だより「福祉わくや」第106号(6月)の校正
H25. 10. 3	委員 5名	社協だより「福祉わくや」第107号(11月)の校正
H25. 12. 16	委員 5名	社協だより「福祉わくや」第108号(1月)の校正
H26. 3. 4	委員 5名	社協だより「福祉わくや」第109号(3月)の校正

7) 役員研修会

開催年月日	出席者数	内 容
H25. 10. 29 ～30	役員 9名 職員 3名	①東北福祉大学 特別講義：講師 小松洋吉教授 『社協の使命と役割～これからの法人経営のあり方』 構内見学：芹沢美術館、座禅堂（座禅体験）、他 ②視察研修 東北福祉会せんだんの里（特別養護老人ホーム、 グループホーム、デイサービス、居宅介護支援） 内容：事業概要、施設見学 ③視察研修 柴田町社会福祉協議会 内容：社協概要、各介護予防事業の取り組みについて

※社協役員として使命と役割について東北福祉大学小松教授より先進的な事例や考え方について教授いただいた。また、先進的に介護事業を実施しているせんだんの里、介護予防事業の取り組みをしている柴田町社会福祉協議会の視察研修を行った。

8) 社協だより「福祉わくや」の発行

	発行月日	主な内容
第 106 号 (10 頁)	6 月 15 日	表紙写真「エプロンおばさんと遊ぼう」 in 箕岳公民会 事業計画 予算 決算報告 評議員・福祉推進員の紹介 地域ふれあい活動紹介（9-2 区、大谷地区）、PickUp 社協事業、 ボランティア通信、ゆうらいふ通信、社協会費の協力について
第 107 号 (10 頁)	10 月 15 日	表紙写真「地域福祉会長連絡会」 会長就任の挨拶・新役員の紹介 福祉作文・ポスター・標語コンクール優秀作品紹介 地域ふれあい活動紹介（2-1 区、5-2 区、下小塚区、上郡 1 区、太田区） PickUp 社協事業、ボランティア通信、ゆうらいふ通信、会費結果
第 108 号 (4 頁)	1 月 1 日	表紙写真「小里小学校 6 年生ゆうらいふデイサービス訪問」 新年の挨拶、表彰受賞者紹介 地域ふれあい活動紹介（5-1 区、小里区、吉住区） ボランティア通信、赤い羽根共同募金結果報告
第 109 号 (8 頁)	3 月 15 日	表紙写真「太田区『地域交流会』」 地域ふれあい活動紹介（9-3 区、八雲区、下小塚区、上谷地区、岸ヶ森区） ボランティア通信、ゆうらいふ通信、歳末たすけあい運動結果報告

9) 会員会費

区分 年度	一般会員					賛助会員 (3000 円)		特別会員 (5000 円)		合計	
	一般会員 (1200 円)		減額会員		免除 件数	口数	金額	口数	金額	件数	金額
	件数	金額	件数	金額							
平成 23 年	4,349	5,218,800	215	175,310	153	118	357,302	94	470,000	4,929	6,221,412
平成 24 年	4,449	5,338,800	93	56,700	155	109	327,000	97	485,000	4,903	6,207,500
平成 25 年	4,396	5,275,200	79	48,300	144	110	330,000	101	505,000	4,830	6,158,500
差 (H25-H24)	△53	△63,600	△14	△8,400	△11	1	3,000	4	20,000	△73	△49,000

2 職員会議・委員会関係

1) 職員経営会議 (兼 リスクマネジメント委員会)

構成員 9 名 (事務局長、部長、副部長、室長、施設長、管理者) 会議開催 回

開催年月日	出席者	開催年月日	出席者	内 容
H25. 4. 12	9 名	H25. 9. 12	9 名	定例協議案件 ◎介護サービス実績分析 ◎危機管理関係 ◎各種委員会報告 ◎各部署間の連絡調整 その他
H245. 5. 16	9 名	H25. 10. 17	9 名	
H25. 6. 12	8 名	H25. 11. 13	9 名	
H25. 7. 10 (臨時)	9 名	H25. 12. 19	9 名	
H25. 7. 17	9 名	H26. 1. 16	9 名	
H25. 7. 29 (臨時)	9 名	H26. 2. 12	9 名	
H25. 8. 19	9 名	H26. 3. 14	8 名	

※定期的な開催により各課題に迅速に取り組むことができた。

2) 衛生委員会

構成員 8 名 (産業医含む) 委員会開催 1 3 回

項 目	開催年月日	参加数	実施内容
職場内巡視	毎月 1 回	産業医	産業医による職場内巡視
生活習慣病予防研修会	H25. 9. 25	3 0 名	「生活習慣病予防について」 講師：全国健康保険協会宮城支部 小野寺ふみえ氏
メンタルヘルス研修会	H26. 2. 4	4 8 名	「ストレス対処法」 講師：(財)介護労働安定センター 高平典子氏
腰痛予防対策	毎日	適宜	ラジオ体操 (始業前、他)

※熱中対策として温度管理、健康管理について掲示周知し予防を図った。

※生活習慣病では、運動不足が大きな原因を占めているということで、各部署で勤務時間一日の歩数について調査し、自己の健康への意識付けを図った。」

3) 資質向上委員会

構成員 9 名 委員会開催 1 2 回

項 目	開催年月日	参加数	内容等
第 1 回全体研修会	H25. 7. 22	5 9 名	「社会福祉協議会とは」 講師：岩手県立大学 都築光一准教授
第 2 回全体研修会	H25. 11. 6	4 0 名	「対人援助とコミュニケーション」 講師：東北コミュニケーション研究所所長
救急救命講習会	8/9、9/11、10/11、 11、14、12/17	3 7 名 (正職員対象)	普通救急救命講習 講師：遠田消防署
認知症研修会 身体拘束会研修会	H25. 11. 1	5 0 名	「不適切ケアと高齢者虐待の防止」 講師：認知症介護研究・研修センター長
第 9 回ゆうらいふ 事例研究発表会	H26. 2. 21	8 6 名 (外部 9 名)	テーマ「好きですゆうらいふ」 8 事例発表

4) 感染対策委員会

構成員 8名 委員会開催 7回

項目	開催年月日	参加数	実施内容
研修会「感染症対策」	H25. 10. 18	44名	感染予防の基本、標準予防策 講師：坂総合病院感染症対策室長
研修会「食中毒予防」	H25. 6. 18 H25. 6. 30	69名	食中毒の細菌について 講師：管理栄養士

※感染症対策として、マニュアルの見直し物品や薬剤の準備等を行うことができた。

5) 環境整備委員会

構成員 7名 委員会開催 2回

項目	開催年月日	参加人数	内容
第1回クリーン作戦	H25. 5. 10	33名	正面さつき撤去・移植、除草作業等
第2回クリーン作戦	H25. 6. 21	33名	南側駐車場除草作業
第3回クリーン作戦	H25. 7. 26	26名	植木周辺、芝生除草作業
第4回クリーン作戦	H25. 8. 23	20名	正面玄関清掃、タイル掃除、ケの巣除去
年末大掃除月間	12月		年末大掃除、WAX清掃（業者）

※美しい施設環境を維持すると共に職員が主体的に清掃、環境美化活動に取り組んだ。

6) 広報・Web委員会

構成員 7名 委員会開催 12回

取組み事項	頻度	内容
「ゆうらいふPaper」の編集発行	月1回	職員向け情報紙
ホームページの管理運営	随時	ホームページの更新 (お知らせ版・地域ふれあい活動記、 ゆうらいふケア日、スタッフVOICE等)
職員紹介パネルの作成	5月	職員紹介パネルの作成(適時更新)

※理事会や職員経営会議、各種委員会の情報を解りやすく楽しみながら読んでもらう為の広報活動に努めた。 新年度に向けて、ホームページやパンフレットの見直し検討も行った。

7) ゆうらいふ夏祭り実行委員会 (第10回 ゆうらいふ夏まつり '13)

構成員 18名 委員会回 5回

開催年月日	参加人数	主な内容
H25. 8. 24 (土)	約 400名 (利用者・家族・ ボランティア・地域 の方々・職員等)	ゆうらいふ駐車場に特設会場を設置し開催 ・オープニング「涌谷太鼓」 ・演芸大会 ・絵とうろうコンテスト ・玩具花火大会 ・バザー ・カフェ ・足湯 ・ゲームコーナーなど

※多くの方に参加・協力いただき盛大に開催することができた。

8) 防火管理委員会（避難訓練 年2回の実施（6月、11月））

構成員9名 委員会開催4回

開催年月日	避難訓練
H25. 6. 24	①出火元 特別養護老人ホーム（三番町） 夜間（深夜2時） 想定 ②出火元 グループホーム（あさひ） 夜間（深夜2時） 想定 ③出火元 デイサービス（書庫） 土曜日（午後2時） 想定 ④出火元 五番町デイサービス（和室） 土曜日（午後2時） 想定 ※消化訓練（水消火器、屋内消火栓放水訓練）
H25. 11. 13	①出火元 特別養護老人ホーム（一番町） 夜間（深夜2時） 想定 ②出火元 グループホーム（ゆうひ） 夜間（深夜2時） 想定 ③出火元 デイサービス（書庫） 土曜日（午後2時） 想定 ④出火元 五番町デイサービス（和室） 土曜日（午後2時） 想定 ※消化訓練（水消火器、屋内消火栓放水訓練）

※同日に特別養護老人ホーム、グループホームと2回の訓練を実施。並行してデイサービス、五番町デイサービスの避難訓練を実施。11月の避難訓練は、近隣の災害時支援協力員にも訓練に参加をいただいた。

3 施設（ゆうらいふ）管理・運営関係

1) 涌谷町高齢者福祉複合施設ゆうらいふ開設10周年並びに研修室完成記念講演会

開催年月日	参加数	主な内容
H25. 6. 15（土）	77名	・感謝状贈呈（大和リース株式会社仙台支店 株式会社大建設計仙台事務所） ・記念講演「社協と介護これからの地域福祉を考える」 ～福祉が暮らしの中であたりまえになるために～ 講師 東北大学大学院社会学研究室専門研究員 南三陸町福祉アドバイザー 本間照雄 氏

ゆうらいふ研修室（多目的ホール）増築工事（平成24年度事業）
竣工年月 平成25年5月31日 延床面積 289.98㎡

2) 外部団体等ゆうらいふ施設（会場）貸出状況

貸出数	合計	研修室 （全面・東側）	研修 （西側）	Vルーム	相談室	会議室	和室	その他
延べ157会場 （実17団体等）	157	42	16	53	1	29	15	1
延べ2,370人 （選挙投票所人数含まず）	2,370	1,414	189	337	7	214	149	10

※各福祉団体、地域、行政にゆうらいふ施設の貸出を無料で実施。地域福祉関係者を中心に施設を有効に活用いただいた。

3) 外部団体等印刷機等使用状況

貸出回数	利用団体数	総製版部数	総印刷枚数
延べ71回	19団体（地域）	213部	14,887枚

※福祉団体の会議資料や地域の福祉チラシなどの印刷の為、印刷機を無料で提供（用紙は各団体等持参）し、地域福祉活動の支援の側面的支援を行った。

4) 指導監査の実施状況

実施年月日	項目	調査機関
H25. 7. 2. 24	平成25年度社会福祉施設等指導監査 ・介護保険法に基づく集団指導（特別養護老人ホーム） ・健康増進法に伴う実施指導（給食部門）	宮城県社会福祉課（3名） 北部保健福祉事務所（4名）
H26. 1. 21	介護保険法及び高齢者虐待防止法に基づく監査 ・特別養護老人ホーム	北部保健福祉事務所（5名） 涌谷町福祉課（4名）

4 人事管理（職員）関係

1) 採用・退職

年度当初 (H25. 4. 1)	区分	正職				嘱託			臨時					合計
	職種	事務	介護	看護	栄養	介護・CM	事務	栄養	介護	看護	調理	事務	運転	
職員数	実人員	8	27	4	2	25	2	1	35	7	6	0	3	120
	(内 4.1 採用)													
年度内	採用			1		7			9	1			2	20
	退職	1	1			3			6	1			1	13
H26. 3. 31 時点職員数		7	26	5	2	29	2	1	38	7	6	0	4	127
H26. 3. 31 付け退職			1			1								2

2) 職員構成

平成26年3月31日現在（職員数127名）

採用区分	人員計（人）			平均年齢（歳・カ月）			平均勤続年数（年・カ月）		
	男	女	合計	男	女	合計	男	女	合計
正職	14	26	40	34.06	42.00	39.04	10.08	11.00	10.05
嘱託	2	30	32	39.10	43.08	43.05	2.03	6.07	6.02
臨時	6	49	50	61.08	52.07	53.07	2.01	5.11	5.06
合計	22	105	127	42.04	47.04	46.06	7.10	7.08	7.08

※介護保険事業参入が平成13年4月1日。介護事業系職員は最大で13年。

3) 職員健診（福利厚生）

項目	対象職員
職員健康診断 (夜勤勤務者2回)	常勤職員 延べ107名 35歳以上 政府管掌生活習慣病予防健診[各指定病院] 35歳未満 一般健診[涌谷町国保病院] (夜勤勤務者の2回目は涌谷町国保病院)
腰痛健診(年2回)	常勤職員(介護職) 延べ107名 (一回目53名、二回目54名)
細菌検査	介護従事者(臨時職員含む) 92名
インフルエンザ予防接種	全職員対象 117名

人材育成室 事業報告

総括

平成25年度は、外部研修への参加を積極的に行い多くの職員が研修を受ける機会を設け、また、内部研修として職責別研修を実施するとともに、人事考課制度の浸透を図る為の研修会を定期的実施し職員の人材育成に努め、人材育成のシステム化を図った。

1 職員研修関係

1) 研修企画実施状況

①内部研修

項目	開催年月日	参加数	内容
職責別研修会 管理職以上対象研修	H25. 8. 1	9名	テーマ：リーダーシップとコミュニケーション 講師：東北コミュニケーション研究所 所長 高橋 利夫 氏
職責別研修会 主任・副主任対象研修	H25. 9. 24	19名	テーマ：対人援助技術とコミュニケーション 講師：東北コミュニケーション研究所 所長 高橋 利夫 氏
復命報告会 (副主任以上対象)	H25. 6. 26	34名	職場に活かせるコーチングのヒント
復命報告会	H25. 8. 30	35名	ボランティアセンター担当者課題共有会議 福辺流 力のいらない介助術

②人事考課制度研修会

開催年月日	参加数	研修内容
H25. 4. 30	68名	人事考課制度対象全職員研修 人事考課手引き見直し
H25. 5. 17	3名	人事異動に伴う新評価者対象研修
H25. 6. 26	24名	評価者対象研修【評価用紙の有効活用方法】
H25. 8. 28	25名	評価者対象研修【中間面談・面談技法】
H25. 10. 30	26名	評価者対象研修【事例演習】
H25. 12. 24	21名	評価者対象研修【事例演習】
H26. 1. 28	43名	被評価者対象研修【事例演習】

人事考課制度の運用を円滑に実施するために、研修を実施した。

③自己啓発視察研修（他施設見学会）

開催年月日	参加数	研修内容
H25. 5. 31	7名	施設見学会 うぐいすの里（栗原市） （特別養護老人ホーム・グループホーム、ケアハウス）
H25. 6. 17	4名	施設見学（出張扱い） ツクイデイサービス 若林七郷（仙台市） （デイサービス 大規模）
H25. 8. 8	3名	施設見学会 百合の里（東松島市） （デイサービス 大規模）
H25. 10. 31	6名	施設見学会 いしどりや荘（岩手県石鳥谷） （特別養護老人ホーム、グループホーム、デイサービス）

施設見学会の参加は自己啓発活動（SDS）として、参加職員は休日を利用して参加した。

2) 外部研修の参加(出張)状況

部署	計	法人	地域	人材	居宅	訪問介護	訪問入浴	ゆデイ	五デイ	グルホ	特養
県内研修	142	14	21	4	19	16	3	9	4	17	35
県外研修	20	0	2	0	0	0	2	1	1	3	11
人数計	162	14	23	4	19	16	5	10	5	23	46

2 人材育成関係

1) 介護職員初任者研修講座

期間	受講数	備考
H25. 5. 28~7. 22 (21日間)	13名(男性4名、女性9名) 涌谷町2名、美里町5名、石巻市1名、 登米市2名、大崎市1名、仙台市1名	計21日間 130時間 (講義15日間、演習5日間 実習1日間)

※訪問介護員2級養成講座から名称、カリキュラムが変更。定員28名としていたが、受講生が集まらず予定より少ない人数での実施となりました。修了生から3名が雇用に繋がりました。

2) 実習生の受入れ状況

実習内容	受入れ人数 実人数	延べ 人数	受入れ部署内訳(延べ)						
			特養	グルホ	訪問介護	訪問入浴	デイ サービス	事務局 (地域)	全体 (見学)
介護職員初任者研修	13	13	0	0	0	0	13	0	0
教員介護体験	1	2	0	0	0	0	2	0	0
臨床医研修	2	4	1	0	1	1	0	0	1
社会福祉相談援助技術実習	2	28	0	0	0	0	0	28	0
中高職場体験等	10	16	3	3	3	0	7	0	0
合計	28	69	4	3	4	0	22	28	1

3) 宮城県涌谷高等学校「家庭看護・福祉」(3学年) 講師派遣事業

講義内容	実施年月日	備考
① 介護保険制度	H26. 1. 14	会場：涌谷高等学校、ゆうらいふ 対象：家庭看護・福祉教科選択生徒 19名(男5名、女14名) 派遣講師：計11名 講義時間：各50分
② 介護食や食事介助	H26. 1. 16	
③ 福祉用具体験	H26. 1. 20	
④ 排泄介助、衣類着脱	H26. 1. 27	
⑤ 生活リハビリ、レクリエーション	H26. 1. 28	
⑥ 入浴機器体験、見学	H26. 1. 30	

3 リスクマネジメント関係

1) 第三者委員（苦情解決制度）の会議等

第三者委員3名

本郷千加子委員（民生委員）、鈴木桂子委員（評議員）、渡部清志 委員（社協監事）

開催年月日	出席委員数	会議内容
H25.10.9	3名	<ul style="list-style-type: none"> ・ リスクマネジメント集計 ・ 事故、苦情受付状況報告

※第三者員を通じた苦情受付、解決事案は無かった。

2) 利用者満足度アンケート調査

調査期間：平成 25 年 12 月 10 日～12 月 31 日

調査対象：サービス利用者 延べ 413 人

事業所	調査数		事業者向け調査	
	利用者数	回収数 (回収率)	事業所数 (ケアマネ数)	回収数 (回収率)
ゆうらいふデイサービス	106	80 (75.5%)	(19)	12 (63.2%)
五番町デイサービス				
ホームヘルプサービス	59	40 (67.8%)	(9)	8 (88.9%)
訪問入浴サービス	28	17 (60.7%)	(2)	2 (100%)
居宅介護支援サービス	92	57 (62.0%)	30	17 (56.7%)
グループホーム	18	14 (77.8%)		
特別養護老人ホーム	30	20 (66.7%)		
配食サービス	22	15 (78.9%)		
計	413	283 (68.5%)	30 (30)	17 (56.7%)

地域福祉部 事業報告

総 括

平成 25 年度は、地域福祉活動計画「結ぶらん」に基づき、重点項目を 5 項目掲げて地域福祉事業に取り組んだ。特に、小地域福祉活動の推進については、地域福祉会長連絡会を年 6 回開催し、常に地域住民との連携を密にし、情報提供を行いながら、各地域において活発な福祉活動が展開された。総合相談事業関係では、平成 24 年度に比べ減少したが、相談の内容は複雑多岐にわたった。

しかし、本来であれば「結ぶらん」の 3 年目の見直しの年であったが、初年度に発生した東日本大震災のため取り組みが遅れ見直すことができなかった。

1 地域福祉事業

1) 広報・啓発

イ. 社協だより「福祉わくや」掲載による事業PR

	発行年月	主 要 テ ー マ
第 106 号	H25. 6	平成 25 年度事業計画・当初予算、平成 24 年度決算報告
第 107 号	10	評議員・福祉推進員の紹介
第 108 号	H26. 1	福祉作文・ポスター・標語コンクール最優秀作品
第 109 号	3	ボランティア育成事業、地域ふれあい活動紹介等

ロ. ホームページ「わくや地域ふれあい活動記」更新

2) 地域福祉推進活動

イ. 地域福祉活動への助成

行政区数	助成合計額
39	1,360,000 円

※地域福祉社会活動支援として、各地域福祉会に上限 35,000 円の活動費を助成することで、住民主体による様々な地域福祉活動が展開された。

ロ. 小地域福祉活動の支援

年月日	行政区	会 場	参加者数	内 容
H25. 4. 13	8	8 区堤防周辺	10 名	堤防周辺除草作業
15	9 の 1	やすらぎ荘	10 名	お茶っこ飲み会
20	岸ヶ森	生栄巻センター	25 名	地域福祉活動・健康教室
5. 12	篁 岳	篁岳山公会堂	6 名	見守りネットワーク活動情報交換会
19	上郡 2	上地区生活センター	15 名	上地区生活センター周辺清掃活動
22	1	三十軒・九軒多目的集会所	27 名	見守りネットワークお茶っこ飲み会
24	上郡 1	上地区コミュニティセンター	15 名	健康推進員・福祉推進員合同会議
6. 8	大谷地	大谷地幹線花壇	15 名	大谷地幹線の花壇植栽
10	3	3 区公会堂	69 名	生活習慣病予防教室
15	岸ヶ森	生栄巻センター	43 名	生活習慣病予防教室
15	下 郡	下郡集会所	31 名	生活習慣病予防教室
17	8	やすらぎ荘	20 名	生活習慣病予防教室
23	上小塚	わくや天平の湯	90 名	自治会設立 10 周年記念式典
27	小 里	小里集落センター	33 名	生活習慣病予防教室

年月日	行政区	会 場	参加者数	内 容
28	下小塚	金山多目的集会所	15名	福祉懇談会
29	八 雲	八雲集会所	11名	福祉推進員会議
29	八 雲	特別養護老人ホーム 万葉苑	9名	移動研修会(特別養護老人ホーム万葉苑見学)
30	10	10区生活センター	38名	生活習慣病予防教室
30	黄 金	黄金公会堂	42名	生活習慣病予防教室
7. 1	上郡1	上地区コミュニティセンター	15名	健康推進員・福祉推進員合同会議
5	2の2	北田団地 友遊館	10名	福祉推進員会議
5	小 里	小里集落センター	7名	福祉推進員会議
6	2の1	二の袋生活センター	7名	地域福祉懇談会
6	八 雲	八雲集会所	25名	お茶っこ飲み会インセタ祭り
6	八 雲	八雲集会所	12名	福祉推進員会議
6	11	石坂集落センター	23名	生活習慣病予防教室
7	上郡1	上地区コミュニティセンター	18名	生活習慣病予防教室
7	7	喜代松茶屋	16名	7区交流会
7	猪 岡	猪岡会館	7名	福祉推進員打ち合せ会
13	城 山	月将館小学校体育館	35名	世代交流会
14	上郡2	上地区生活センター	30名	健康教室
14	長 根	長根会館	31名	生活習慣病予防教室
15	下 町	洞ヶ崎生活文化センター	36名	介護・福祉を聞く会
20~31	2の1	淡島住宅公園	10~15名	世代交流(ラジオ体操)
21	2の3	中島公会堂	24名	セタ祭りお茶っこ会
21	短 台	短台集落センター	20名	健康教室
25	9の2	9の2区集会場	30名	ほのぼのサロン・セタ会
28	3	3区公会堂	13名	福祉推進員打ち合せ会
8. 3	2の2	新丁頭ふれあいセンター	22名	福祉懇談会
3	上 町	上町公会堂	100名	上町夏祭り
6	太 田	篔岳公民館	25名	交通安全教室
18	5の2	5の2区自治会館	100名	子供ふれあいまつり
21	大谷地	大谷地会館	36名	小学生と老人会の世代交流会
25	2の1	自治会駐車場	80名	二の袋自治会夏祭り
25	2の2	新丁頭ふれあいセンター	11名	お茶っこ飲み会(敬老懇親会)
9. 2	篔 岳	篔岳山公会堂	6名	健康教室
5	3	3区公会堂	62名	お茶っこ飲み会
8	2の2	北田団地 友遊館	27名	お茶っこ飲み会(敬老懇親会)
13	1	三十軒・九軒多目的集会所	39名	三十軒敬老を祝う会
13	2の1	二の袋生活センター	31名	2の1区敬老会
13	2の3	中島公会堂	26名	敬老会祝いお茶っこ会
13	上郡1	勤労福祉センター・地区内	92名	敬老会
21	短 台	勤労福祉センター	22名	敬老会
13	大谷地	勤労福祉センター	13名	敬老会
13~17	5の2	勤労福祉センター・地区内	93名	敬老会
13	上 町	上町公会堂	39名	ミニデイサービス
13	上郡2	勤労福祉センター	11名	敬老会
14	下小塚	月山ふれあいセンター	31名	敬老お茶会
14	城 山	中地区コミュニティセンター	27名	生活習慣病予防教室

年月日	行政区	会 場	参加者数	内 容
16	2の2	北田団地 友遊館	27名	お茶っこ飲み会（敬老懇親会）
28	日 向	日向公会堂	25名	日向区敬老会
10. 3	篁 岳	篁岳山公会堂	6名	見守りネットワーク活動情報交換会
8	黄 金	黄金公会堂	40名	敬老お祝い会
11	岸ヶ森	岸ヶ森西生活改善センター	28名	お茶っこ飲み会
13	6	涌谷中央公園	52名	グランドゴルフ&芋煮会
17	吉 住	新田会館	40名	萬福会
20	5の1	5の1区公会堂	67名	秋祭り・グランドゴルフ・バーベキュー大会
20	5の2	5の2区自治会館	35名	お茶っこ飲み会
20	10	10区生活センター	47名	福祉芋煮会
21	大谷地	大谷地会館	25名	お茶っこ飲み会
24	篁 岳	白石・岩沼方面	25名	地域交流（研修旅行）
25	9の2	9の2区集会場	25名	ほのぼのサロン
27	8	修紅幼稚舎園庭	30名	秋の懇親会
28	9の1	やすらぎ荘	26名	お茶っこ飲み会
11. 1	上郡1	上地区コミュニティセンター	10名	福祉推進員打ち合せ会
3	脇	脇会館・小里小校庭	42名	世代間交流会
5	大谷地	南三陸町	22名	被災地視察研修旅行
7	篁 岳	篁岳山公会堂	16名	健康教室
8	3区	3区公会堂	48名	健やかな地域づくり教室
9	城 山	中地区コミュニティセンター	30名	世代交流会・住民交流会
9	上谷地	上谷地文化センター	21名	お茶っこ飲み会
9	短 台	短台集落センター	25名	お茶っこ飲み会（芋煮会）
10	11	石坂集落センター	86名	ミニデイサービス in 早めのクリスマス会
10	上小塚	滝の沢集会所	29名	生活習慣病予防教室
10	上郡1	上地区コミュニティセンター	25名	お茶っこ飲み会
14	篁 岳	篁岳中学校・篁岳公会堂	30名	ソフトボール・バーベキュー大会
16	7	喜代松茶屋	18名	7区交流会
17	4	ゆうゆう館	23名	健康づくり芋煮会（世代間交流）
17	成 沢	成沢自治会館	35名	健康確認祭
17	吉 住	新田会館	30名	萬福会
17	猪 岡	猪岡会館	35名	健康教室
18	太 田	篁岳公民館	40名	地域交流会
21	小 里	小里集落センター	35名	健やか世代交流会
23	上 町	上町区集会所	40名	クリスマス会
24	上郡2	上郡地区生活センター	21名	生活習慣病予防教室
30	八 雲	八雲集会所	11名	福祉推進員会議
30	吉 住	新田会館	5名	福祉推進員打ち合せ会
12. 1	脇	脇会館	39名	ミニデイサービス
2	3	3区公会堂	13名	福祉推進員打ち合せ会
5	9の1	菊ふじ	12名	福祉推進員学習会
7	1	三十軒・九軒多目的集会所	38名	1区見守りネットワーククリスマス会
7	八 雲	八雲集会所	29名	お茶っこ飲み会 in クリスマス会
7	八 雲	八雲集会所	13名	福祉推進員会議

年月日	行政区	会 場	参加者数	内 容
7	日 向	日向公会堂	60名	世代間交流会《クリスマス会》
7	吉 住	新田会館	5名	福祉推進員打ち合せ会
9	8	涌谷郵便局	15名	お茶っこ飲み会 フラワー教室
13	9の2	9の2区集会場	23名	ほのぼのサロン クリスマス会
15	2の2	新丁頭ふれあいセンター	50名	ふれあいパーク2013(世代間交流)
15	下小塚	月山地区ふれあいセンター	59名	世代間交流会
15	長 根	長根会館	45名	ミニデイサービス(世代交流クリスマス会)
21	2の1	二の袋生活センター	31名	クリスマス会
21	城 山	中地区コミュニティセンター	12名	クリスマスケーキの配付 (対象者:75歳以上の一人暮らし高齢者)
21	岸ヶ森	生栄巻生活センター	30名	生活習慣病予防教室
21	脇	脇会館	36名	子供たちのクリスマス会
21	短 台	短台集落センター	20名	クリスマス会
21	大谷地	大谷地会館	25名	お茶っこ飲み会 クリスマス会
23	10	10区地域全域	42名	クリスマスプレゼント配付 (対象者:災害時要支援者・83歳以上の高齢者)
23	吉 住	吉住行政区内	30名	クリスマスプレゼントの配付 (対象者:84歳以上の方)
24	下 町	下町行政区内	58名	クリスマスプレゼントの配付 (対象者:80歳以上の方)
2.2	上谷地	上谷地文化センター	15名	お茶っこ飲み会
11	下小塚	下小塚行政区内	10名	寒中見舞いプレゼントの配付 (対象:一人暮らし高齢者)
22	岸ヶ森	生栄巻生活センター	27名	お茶っこ飲み会
22	太 田	篁岳地区農村環境改善センター	37名	地域交流会
23	八 雲	八雲集会所	9名	福祉推進員会議
23	短 台	短台集落センター	35名	ひなまつり会
3.1	八 雲	八雲集会所	26名	お茶っこ飲み会インひな祭り
1	八 雲	八雲集会所	9名	福祉推進員会議
2	9の3	のびのび会館	26名	お茶っこ飲み会
2	黄 金	黄金公会堂	45名	ひな祭り会
9	上小塚	滝の沢生活センター	19名	ひな祭り会
11	6	くがね倉庫	15名	お茶っこ飲み会
12	篁 岳	篁岳山公会堂	6名	見守りネットワーク活動情報交換会
15	黄 金	黄金公会堂	7名	お弁当配食(対象者:70歳以上の一人暮らし高齢者・ 日中一人暮らし高齢者)
15	大谷地	大谷地会館	20名	お茶っこ飲み会
16	2の3	中島公会堂	30名	ひな祭りお茶っこ飲み会
16	4	ゆうゆう館	26名	芸能祭り(ミニデイサービス)
26	9の2	9の2区集会場	25名	ほのぼのサロン
4月~11月 毎週火曜日	10	10区生活センター	延367名	運動広場 お茶っこ飲み会
毎月2回	上小塚	滝ノ沢生活センター	毎回8~13名	運動ひろばとお茶っこ飲み会

※各行政区では、事業の実施前に地域福祉会長・福祉推進員等の関係者により打ち合わせ会を開催した。また、住民が主体となって実施している福祉活動に職員が出向き、話題提供などを行った。地域に職員が出向くことで地域の現状を知ることができた。

ハ. 地域福祉会長連絡会

年月日	会 場	参加者数	内 容	
H25. 6. 27	ゆうらいふ	34名	第1回	会費の集金について
7. 26		29名	第2回	・研修「ボランティア保険を知ろう！」 「HUG（はぐ：避難所運営ゲーム）を してみよう！」 地域福祉部 ・地区活動
9. 27		31名	第3回	・研修「小地域福祉活動と地域福祉会長の役割 について」 地域福祉部 ・地区活動
11. 29		31名	第4回	・研修「健康推進員の役割と活動について」 涌谷町健康課健康づくり班 ・地区活動
H26. 1. 24		29名	第5回	・研修「災害時における要援護者支援と小地域福祉見 守りネットワーク活動について」 地域福祉部 ・地区活動
2. 14	東京エレクトロ ンホール宮城 (宮城県民会館)	13名	第6回	・研修 第9回社協フォーラム（参加） (宮城県社協主催)

※平成25年度から年6回の地域福祉会長連絡会を開催し、地域福祉会長や健康推進員の役割、災害時における要援護者支援と見守りネットワーク活動等について研修を行った。研修の途中で毎回「心とカラダをほぐしましょう」というコーナーを設け、気軽にできるレクリエーションも経験していただき、地域で実践していた地域福祉会長もいた。

また、第6回については、宮城県社協主催の第9回社協フォーラムに参加し、他地域・他市町の事例から多くのことを学ぶことができた。

二. 小地域つながり作り研修会

年月日	参加者数	内 容
H26. 3. 12	71名	研修「福祉推進員の役割と小地域福祉活動について」 地域福祉部

※福祉推進員や地域福祉会長が共に連携して見守りやサロン活動を展開していく必要性について研修していただき、理解を深めていただくことができた。

ホ. 福祉に関する調査

調 査 項 目	人数・世帯数
1. 生活困窮世帯	58世帯

※平成25年10月1日を基準日とし、民生委員児童委員の協力を得て調査を実施した。「生活困窮世帯」については、歳末たすけあい募金の配分対象者の参考とした。

3) 福祉団体助成事業

団 体 名	金 額	団 体 名	金 額
1. 涌谷町身体障害者福祉協会	27,000円	5. 涌谷町子ども会育成協議会	18,000円
2. 涌谷町民生委員児童委員協議会	187,792円	6. 涌谷町介護家族の会	72,000円
3. 涌谷町戦没者遺族会	18,000円	7. 涌谷町老人クラブ連合会	18,000円
4. 涌谷町母子福祉会	22,500円	8. 涌谷町ボランティアの会	108,000円
		合 計	471,292円

4) 総合相談事業

イ. 生活相談所の開設

◎通常相談

開設日数	場 所	相談員数	相談件数	相 談 内 容
12日	ゆうらいふ	各2名	0件	

◎事務局対応による総合相談

場 所	相談総件数（相談方法）	相 談 内 容
ゆうらいふ	164件（電話：148件、来所：16件）	生活福祉資金、生活安定資金、生活相談 他

※同一世帯から複数回相談を受けた場合は、相談件数を複数回カウントした。

ロ. 専門相談（無料法律相談所）

年月日	場 所	相 談 件 数
H25. 11. 13	ゆうらいふ	3件

※県社協（巡回相談）と共催で実施。

ハ. 生活福祉資金の貸付

	件 数	貸付決定金額	付 記
平成 25 年度貸付	0 件	0 円	-
平成 25 年度末貸付状況	65 件	8,196,098 円	福祉資金・教育支援資金 償還期限内 1 件 198,250 円 償還期限過 4 件 1,592,153 円 総合支援資金 償還期限内 1 件 258,425 円 緊急小口資金特例貸付 償還期限内 59 件 6,147,270 円 合計 65 件 8,196,098 円

ニ. 生活安定資金の貸付

	件 数	金 額	付 記
平成 25 年度貸付	0 件	0 円	
平成 25 年度末貸付状況	1 件	19,700 円	償還期限過 1 件 19,700 円

ホ. 日常生活自立支援事業「まもりーぶ」（県社協 一部委託事務）

利用者 1 名に対し、生活支援員が毎週木曜日にコミュニケーションをはかり、金銭管理などの支援をおこなった。

5) 災害ボランティアと防災に関する事業

事業名	年月日	参加者数	内容
災害救援福祉マップ整備	H25. 8. 27 8. 30	行政区長 民生委員 地域福祉会長 計 95 名	災害救援福祉マップ更新作業
災害ボランティア研修会	11. 26	行政区長 民生委員 地域福祉会長 計 74 名	演題「豪雨水害から地域を守る」 ～事例から地域住民の取り組み～ 講師 ウェザーハート災害福祉事務所 代表 NPO 法人ディー・コレクティブ代表 千川原 公彦 氏

※災害ボランティア研修会では、グループワークが中心で長めの時間設定ではあったが、積極的に参加していただいた。最後にまとめとして講師から地域の助け合いや要援護者避難支援の仕組みづくりの手順について事例を交えてお話をいただいた。今回は、参集範囲を行政区長、民生委員児童委員、地域福祉会長の三者としていたが、今後は、自主防災組織の代表や自治会長も対象として考えていかなければならないと感じた。

6) 歳末たすけあい配分事業

内容	金額	付記
生活困窮世帯	2,002,000 円	58 世帯、家族加算 52 人
地域福祉事業費	1,014 円	ひとり暮らし高齢者ふれあい事業
事務費	1,150 円	封筒代
合計	2,004,164 円	-

※配分対象者及び配分額は、歳末たすけあい運動配分委員会において決定し、生活困窮者を対象に 1 世帯につき 32,000 円、家族加算として 1 人（世帯主除く）につき 3,000 円を増額して配分した。

2 高齢者福祉事業

1) 高齢者福祉事業

イ. ひとり暮らし高齢者ふれあい事業「さくら会」

年月日	参加者数	内 容
H25. 4. 26	29 名	参加者自己紹介
5. 17	29 名	カラオケ、踊り（津軽の花 きよしのズンドコ節）
6. 21	30 名	月将館小学校 3 年生児童との交流会
7. 19	27 名	レクリエーション ・新聞紙を使って楽しいゲーム ・リズムに合わせた音を楽しむお話
H25. 3. 14	26 名	DVD 鑑賞（さくら会の 1 年を振り返って）

※日常、一人で生活している参加者は月 1 回の交流を楽しんでいた。歌や手遊び、クイズなどのレクリエーションを通し、リフレッシュすることができた。

また、健康チェックボランティアによる血圧測定や健康相談も行った。

ロ. 「さくら会」運営費助成事業

年月日	参加者数	内 容
H25. 8. 23	33 名	夏祭り、フラダンス
9. 26	26 名	敬老者の紹介、神楽
10. 18	26 名	脳力アップ倶楽部
11. 15	24 名	講話「高齢者を狙う詐欺について」 遠田警察署
12. 20	27 名	クリスマス会
H26. 1. 17	21 名	新年会
2. 21	24 名	参加者によるお話、「あ」の字体操

※ボランティアさくらグループに対し「さくら会」運営費助成金の交付をし、平成 25 年 8 月から平成 26 年 2 月まで自主的に活発な運営をしていただいた。その際も、健康チェックボランティアによる血圧測定や健康相談を行った。

ハ. ひとり暮らし高齢者安心 BOX 設置事業

行政区数	配付者数
28	65 名

※町内 70 歳以上の一人暮らし高齢者の方が緊急に入院等が必要になった時、慌てずに持ち出せるよう、ティッシュボックス、歯ブラシ、コップ、安心連絡カードをクリアケース（緊急入院時持出用ケース）に入れて配付した。平成 24 年度より 21 名多かった。

二. 配食サービス事業（涌谷町受託事業）

配食日数	配食数	1 日平均	ボランティア数
143 日	2,741 食	19.1 食	延べ 509 名

※週 3 回の配食サービス（夕食）を実施することで、安否確認をすることができた。地域の民生委員や地域福祉会長、見守りネットワーク活動の協力員に安否確認の協力をいただくこともあった。

ホ. 敬老会記念品の贈呈

年月日	贈呈者数	記 念 品
H25. 9. 13	満 90 歳の方 79 名	タオルセット（バスタオルとフェイスタオル）

※町主催の敬老会において絵手紙（ボランティア絵手紙の会／クローバーの協力）を添えて贈呈した。

3 児童福祉事業

1) 子育て支援事業

イ. 「エプロンおばさんと遊ぼう」広場の開設（毎週木曜日）

回数	相談員数	参加者
48回	延べ92名	2,398名（子ども1,305名、大人1,093名）

年月日	参加者	内容
H25. 5. 30	21組 (46名)	「エプロンおばさんと遊ぼう広場」移動開催 場所：筥岳公民館 内容：常時行っている「エプロンおばさんと遊ぼう広場」（相談、交流等）の他、パネルシアター、リトミック体操など。
12. 12	24組 (53名)	「エプロンおばさんと遊ぼう広場」クリスマススペシャル 場所：ゆうらいふ 内容：エプロンおばさんによる出し物（劇・ハンドベル等） サンタさんからのプレゼント

※毎週木曜日開催の広場への参加者は、前年度と比較すると延べ人数で798名程増加した。子育てサポーター養成講座受講者『ママサポ』も延べ23名の参加があった。

また、筥岳公民館での移動開催やクリスマススペシャルにも多くの親子の参加があった。

ロ. 子育てサロン「ほっとママ」

年月日	参加者数	場所	内容
H25. 6. 27	16名（8組）	ゆうらいふ	講話「予防接種について」 健康課健康づくり班
11. 30	8名（4組）		

※参加者同士、予防接種についての講話をきっかけに子育ての情報交換を行っていた。

ハ. 子育て相談員会議

年月日	出席者数	年月日	出席者数
H25. 4. 3	5名	H25. 10. 9	6名
5. 7	6名	H26. 2. 4	5名

※情報交換により、相談員同士が情報の共有を図り、効果的な事業の展開ができた。

二. 子育て相談員研修

年月日	出席者数	内容
H25. 11. 13	5名	施設見学「涌谷町立さくらんぼこども園」 なかよしルームでのクッキング 情報交換

2) 福祉教育推進事業

イ. 福祉教育活動費の助成

助成先	金額	合計
幼稚園（5園）・保育施設（3施設）	18,000円	144,000円
小学校（4校）・中学校（2校）	27,000円	162,000円

※「福祉の心」を育てることを目的に町内の保育施設、幼稚園、小・中・高等学校を対象に申請をもとに助成する。地域住民とのかかわりによる福祉教育の推進が図られた。

ロ. 福祉教育研修会

年月日	会場	参加者数	内 容
H25. 6. 21	ゆうらいふ	・ 幼稚園担当者 ・ 保育施設担当者 ・ 小中学校担当者 ・ 手話の会ダンボ ・ 平成 24 年度福祉教育支援ボランティア養成講座受講生 等 計 20 名	① 高齢者福祉複合施設ゆうらいふ見学 ② キャップハンディ体験について 講師 宮城県障害者福祉センター 業務課 主任指導員 吉川新一氏 指導員 千葉正樹氏 ③ 情報交換

※キャップハンディ体験について講義と実技を交えて指導していただき、幼児教育における福祉教育について改めて考えていきたいとの感想があり、幼稚園・保育施設の先生方にも理解を深めていただいた。

ハ. 出前講座

項 目	年月日	学校名	対象者	内 容
出前講座	H25. 10. 7	小里小学校	4 年 12 名 教員 1 名	・ 車椅子の働きを調べよう キャップハンディ体験 (下肢障害)
	10. 9			・ 手話を使って会話をしよう (聴覚障害の理解)
	10. 24		6 年 12 名 教員 1 名	・ ゆうらいふデイサービスでの交流① 私たちのできることを見つけよう (福祉への参加)
	11. 1			・ ゆうらいふデイサービスでの交流② 獅子舞の披露
	10. 25		5 年 11 名 教員 1 名	・ 老化についての学び ・ 高齢者疑似体験
	11. 11		3 年 8 名 教員 1 名	・ 目の見えない人の生活を知ろう (視覚障害者への理解) 視覚障害者の生活と生活補助用品 について ・ 視覚障害者と盲導犬について ・ キャップハンディ体験 ・ 点字について
	11. 21			
	12. 17	月将館小学校	5 年 32 名 教員 2 名	キャップハンディ体験 (視覚障害と下肢障害)
交流訪問	10. 24	涌谷中学校	3 年 4 名 教員 1 名	・ ゆうらいふ各施設入居者・利用者との 交流

※事前に各学校の担当者と打合せを行うとともに、視覚に障害のある当事者の協力をいただき実施した。

二. 福祉作文・ポスター・標語コンクール

◎審査会 H25. 9. 26 審査員 5 名（社協会長、地域福祉部会員 5 名）

【賞】 福祉作文・福祉ポスター・福祉標語

- ① 最優秀賞 1 点
- ② 優秀賞 1 点
- ③ 優良賞 1 点

◎表彰式 H25. 11. 7 ゆうらいふ 多目的ホールで実施

《福祉作文の部》 応募作品 7 点（小学生 3 点、中学生 4 点）

賞	題名	学校名	学年	氏名
最優秀賞	これからの高齢社会に望むこと	涌谷第一小学校	6 年	藤崎舜也
優秀賞	高齢者のために	篁岳中学校	3 年	本間彩
優良賞	ぴっちゃんの学校	涌谷第一小学校	5 年	森涼太
〃	思いやりと支え合い	篁岳中学校	3 年	浅野涼風

《福祉ポスターの部》 応募作品 7 点（小学生 6 点、中学生 1 点）

賞	題名	学校名	学年	氏名
最優秀賞	みんなの笑顔がみたいな	小里小学校	2 年	香川泰輝
優秀賞	気づかい 心づかいを行動に！	篁岳中学校	1 年	中澤英明
優良賞	該当者なし			

《福祉標語の部》 応募作品 124 点（小学生 120 点、中学生 4 点）

賞	題名	学校名	学年	氏名
最優秀賞	やさしさで 手を取り合う 福祉の心	涌谷第一小学校	6 年	石川友萌
優秀賞	おもいやり ひとへひとへと とどけよう	涌谷第一小学校	4 年	佐藤小花
優良賞	あなたの手 思いをつなぐ 福祉の手	篁岳小学校	5 年	遠藤春奈
審査員 特別賞	助け合い されるもするも うれしいな	涌谷第一小学校	6 年	川鍋里菜

※地域福祉活動の啓発のため、最優秀作品は社協だよりに掲載し、ポスターと標語は印刷し、地域や学校・公共施設へ掲示した。

4 障害者福祉事業

1) 障害福祉事業

イ. ふれあいサロン “おしゃべり広場”

年月日	参加者数	内 容
H25. 4. 24	5名	喫茶コーナーの開設（参加者とボランティアによる接客） 参加者が入居者や来客に、コーヒーやお茶等を提供し交流を図る 参加者同士の交流・情報交換の場 レクリエーション（カラオケやゲーム） クリスマス会（ボランティアからのケーキ提供とパフェ作り、カラオケ）
5. 22	3名	
6. 26	3名	
7. 24	3名	
8. 28	4名	
9. 25	4名	
10. 23	3名	
11. 27	3名	
12. 25	3名	
H26. 1. 22	3名	
2. 26	4名	
3. 26	5名	

※参加者とボランティアの関係が良好で、協力してサロン活動を行なった。参加者同士の懇談だけでなく、接客なども積極的であり、交流を楽しんでいた。クリスマス会は、自分たちだけの空間であり、リラックスしていた。継続して参加する方が多く、サロンが楽しみの一つになっていた。

ロ. 特別支援学級児童生徒社会見学会

年月日	参加者数	場 所 ・ 内 容
H25. 11. 1	児童・生徒 12名 教員 9名	大崎市岩出山 みちのくミルク 本社工場

※工場では、担当者から牛乳の話や工場について説明を受けた後、普段、学校で給食に出る牛乳やプリン、ヨーグルトのパック詰め等を見学した。児童生徒は、見学時間が1時間ほどであったが、少し飽きた様子も見られた。バスの中では、涌谷中学校の生徒や籠岳小学校の児童がレクリエーションを担当し大いに盛り上がった。

5 ボランティアセンター事業

1) ボランティア育成事業

事業名	年月日	参加者数	内容
子育てサポーター養成講座	H25. 7. 16	13名	第1回 講義「子育ての現状と子育てサロン・子育てサポーターの役割について」 講師：のびすく仙台 館長 伊藤千佐子氏
	7. 30	15名	第2回 講義「涌谷町の子育て支援と子供の発達について」 講師：涌谷町 健康課 保健師 講義「涌谷町社会福祉協議会の子育て支援事業について」 講師：地域福祉部
	8. 6	15名	第3回 講義「いざという時の乳幼児救急救命法」 講師：遠田消防署 落合正広氏 吉岡裕之氏
第1回 子育てサポーター 打ち合わせ会	12. 18	6名	1. 子育てサポーター養成講座を受講しての感想について 2. 子育てサポーター（ママサポ）の活動について
第2回 子育てサポーター 打ち合わせ会	H26. 3. 18	6名	・平成26年度子育てサポーターの活動について
ボランティア ステップアップ 研修会	H25. 12. 13	涌谷町ボランティアの会・ボランティアグループ 34名 田尻ボランティア友の会役員 8名 合計42名	・話題提供 「田尻ボランティア友の会の活動について」 講師 田尻ボランティア友の会 会長 高橋朝生氏 ・グループワーク・交流

※子育てサポーター養成講座は、幼児を連れて参加する方もいたので、エプロンおばさん（子育て相談員）に託児を依頼して実施した。参加者からは講座に参加することでいろいろな地域の方と知り合いになったり、顔見知りになれて楽しく学ぶことができ、今後の活動に生かしていきたい等の感想があった。また、講座終了後、2回子育てサポーター打ち合わせ会を実施し、毎週木曜日実施の「エプロンおばさんと遊ぼう広場」の支援ボランティア「ママサポ」として活動することになった。ボランティアステップアップ研修会は、町外のボランティア団体の活動状況について話題提供していただいたことで、活動の振り返りと意識の向上につながった。

2) ボランティア活動推進事業

事業名	開催年月日	参加対象者・参加者数	内容
調理に係わる ボランティアの 細菌検査	H25. 5. 21 5. 23 5. 28	白百合の会 さくらグループ サルビア会 計33名	調理に係わるボランティアの細菌検査の実施と検査代（400円）の半額補助 検査依頼機関（町民医療福祉センター）
ボランティアグループ活動助成	H25. 6. 21	町内で2年以上継続的に活動しているグループ 計8グループ	申請方式による活動費助成 1グループ 5,000円～25,000円

【助成団体名】

グループ名	金額	グループ名	金額
さくらグループ	25,000円	パンダの会	25,000円
白百合の会	25,000円	読みかたりボランティア 「おはなしの森」	25,000円
サルビア会	25,000円	あけぼの会	25,000円
あじさい	5,000円	子育て支援サークル 「おひさまスマイル」	25,000円
		合計	180,000円

6. 福祉団体等との連携・協働

1) 涌谷町共同募金委員会

イ. 赤い羽根共同募金運動 (10/1～12/31)

【募金実績】

区分	実績額	区分	実績額
戸別募金（企業含む）	2,453,450円	イベント募金	7,031円
学校募金	89,461円	街頭募金	61,995円
職域募金	181,786円	募金箱	6,195円
		合計	2,810,514円

※街頭募金は、イオンスーパーセンター涌谷店とヨークベニマル涌谷店で社協役職員の他に涌谷町ボランティアの会役員・涌谷高校生・スポーツ少年団（笹岳ヤングジャイアンツ）の協力で実施することで、募金活動とあわせ共同募金運動の啓発となった。

ロ. 歳末たすけあい募金運動 (12/1～12/31)

【募金実績】

区分	実績額
戸別募金	1,984,481円
篤志募金	19,671円
預金利子	12円
合計	2,004,164円

2) 涌谷町民生委員児童委員協議会

※定例会や部会・地区活動における情報提供や連絡調整により、会の円滑な運営を支援した。また、災害救援に関する事業や小地域福祉見守りネットワーク活動など協働により地域福祉の推進につながった。

3) 涌谷町ボランティアの会

4) 涌谷町身体障害者福祉協会

5) 涌谷町介護家族の会

※上記、3) 4) 5) の3団体については、自立運営の支援を見守る形でかかわった。各団体共に役員が事業実施、企画、会計処理、文書等の事務手続きにおいても自主的活動を展開することができた。

高齢者福祉複合施設ゆうらいふ 事業報告

総 括

平成25年度は、涌谷町内に新規事業所の参入があったが特に大きな影響は見られなかった。また、涌谷町居宅介護支援事業所の閉鎖に伴いゆうらいふ居宅介護支援事業所では、なるべく多くの利用者を受け入れるために、体制を整備し順次希望者の移管を行った。

重点項目に掲げた内容については、法令遵守による事業運営のための内部点検を行い、各事業所において必要な書類はほぼ不備なく作成されていた。質の高いサービス提供については、内外の研修に多くの職員が参加することができ、特に県外（中央）の研修の場合は、参加後復命報告会を行いなるべく多くの職員に内容が伝わるように心掛けた。地域との連携については、人材育成室とも協力し地元の高等学校に出向き介護の知識を還元することができた。

1 ゆうらいふ居宅介護支援サービス

◆居宅介護支援【介護保険】

営業日数	244日
延べ件数	1,769件 月平均33.3件
前年度比較	141.07% (増515件)
目標達成率	140.40% (増509件)

【事業評価】

10月に介護支援専門員を2名増員し、延べ件数・目標達成率ともに前年度と比較し、大幅に上回ったが、1人あたりの実績は月平均33.3件となった。

カンファレンスや研修会を定期的実施し、地域包括支援センターや介護サービス事業所とも連携を図りながら困難なケースにも対応できた。

2 ゆうらいふホームヘルプサービス

◆訪問介護（予防）【介護保険】 居宅介護・重度訪問介護【障害者自立支援法】

稼働日数	365日
延べ訪問件数	12,090件 月平均1,007件 1日平均33.1件
前年度比較	98.20% (減222件)
目標達成率	97.99% (減248件)

【事業評価】

ほぼ毎日訪問していた利用者様数名の入所、入院もあり訪問件数が減少になった。

研修やカンファレンスは常に行いヘルパーの質の向上に繋げてきたので、よりよいサービスを提供するための意識改革は行えた。

3 ゆうらいふ訪問入浴サービス

◆訪問入浴介護（予防）【介護保険】 障害者訪問入浴受託事業【涌谷町・大崎市受託】

稼働日数 日
 延べ利用件数 1, 996 件 月平均 166.3 件 1 日平均 7.6 件
 前年度比較 93.71% (減 134 件)
 目標達成率 92.11% (減 171 件)

【事業評価】

平成 25 年度も猛暑と残暑に伴う利用日当日の体調不良や入院による中止、新規契約をしても入院等により継続訪問につながらなかったのが減の理由と思われる。

利用者様の安全で安楽な移動方法を検討し、より一人ひとり個別に対応ができた。今後も利用者様個人にあった入浴サービスを提供できるようにしていきたい。

4 ゆうらいふデイサービス

◆通所介護（予防）【介護保険】

利用定員 40 名
 稼働日数 365 日
 月平均 870・3 名
 日平均 28・6 名
 延べ人数 10,444 名
 前年度比較 117.8% (増 1,578 名)
 目標達成率 105.21% (増 517 名)

行事		
5/30～6/5	DVD鑑賞会	125 名
6/15	開所記念ビンゴ大会	32 名
7/7	七夕お座敷天ぷら	9 名
8/24	夏祭り	29 名
9/13～19	敬老会	215 名
10/12	秋の大運動会	35 名
11/5	合同文化祭	43 名
12/19～25	クリスマス会	208 名
1/1～3、9	新春福笑い大会	97 名
2/2	豆まき	30 名
2/14	バレンタイン行事	34 名
3/5	ひな祭り	35 名

有償マッサージボランティア【五番町デイ含む】		
10/3 ~	実施回数：33 回	延べ人数 244 名
3/18		

【事業評価】

定員を 40 名にし受け入れを行い、登録人数はほぼ定員になる月が多くなってきた。休みに関しては、ショートステイや急遽の休みがありどうしても利用人数は減ってしまった。10 月より有償マッサージボランティアを実施し利用者にも好評を得て、利用者の楽しみになってきた。

利用者がデイサービスは楽しかったと思えるような、行事やレクリエーション、環境整備を行い対応してきました。

5 ゆうらいふ五番町デイサービス

◆認知症対応型通所介護（予防）【介護保険】

利用定員	12名
稼働日数	313日
月平均	230.3名
日平均	8.8名
延べ人数	2,763名
前年度比較	105.46%（増146名）
目標達成率	117.52%（増412名）

行事		
4/20	おやつ作り	10名
5/24	バイキング	9名
6/15	おやつ作り	12名
6/20	お座敷天ぷら	10名
7/11	調理実習	10名
8/20	すいか割り	11名
9/12	敬老会	8名
9/27	芋煮会	9名
12/11	クリスマスケーキ作り	10名
1/15	新春お茶会	9名
1/28	新春カフェテリア	8名
2/14	バレンタインパフェ作り	9名
3/18	ひな祭りちらし	8名
3/25	パンケーキ作り	8名

【事業評価】

平成25年度は下半期5ヶ月が実績を下回った以外は、年間を通じて安定して利用者数を増やし目標を達成する事が出来た。利用者様の体調管理に努めながら、柔軟に受け入れた事が、利用者増加と確保に繋がった。

個別ケアの充実を行い、季節を感じていただくような壁面を充実させることができた。

6 特別養護老人ホームゆうらいふ

◆ユニット型小規模介護老人福祉施設【介護保険】

利用定員	30名	
稼働日数	365日	
延べ人数	10,602名	利用者数1日平均29.0名
前年度比較	101.00%（増105名）	
目標達成率	100.16%（増92名）	
退居者	6名（長期入院2名・死亡4名）	
新規者	5名	
平均年齢	84.6歳（男性84.8歳・女性84.5歳）	
待機者数	130名	
平均介護度	3.7	

行事等	
5/31	茶話会（ウッドデッキ）
7/5.12	松島外出
8/24	ゆうらいふ夏祭り
9/13	涌谷町敬老会
9/15	ゆうらいふ敬老会
10/29	バーベキュー（ウッドデッキ）
11/2	町民文化祭出展
11/5	映画鑑賞会
1/11	鏡開き
（花見、誕生会、各番町で行事を実施）	

【事業評価】

平成25年度は昨年同様、退居から入居までの日数短縮に努めたこと、又、健康管理面で入居者様の体調管理に努めたことにより、利用率が若干ではあるが上昇した。看取り・8時間夜勤・24時間シートの検討チームや委員会などで年度計画を作成したが、計画からの遅れ、内容を詰め切れない点があり反省として挙げられる。

入居者様には季節感などを味わって頂く為、行事や食事に工夫を凝らし気分転換が行えるよう気を配った。今後も入居者様の体調管理に気を配り安心して暮らして頂けるよう努めていきたい。

7 グループホームゆうらいふ

◆認知症対応型共同生活介護（予防）【介護保険】

利用定員	18名
稼働日数	365日
延べ人数	6,363名 利用者数1日平均17.4名
前年度比較	100.13%（増8名）
目標達成率	100.13%（増8名）
退居者	3名
新規者	3名
平均年齢	81.6歳（男性 77.6歳・女性 87.9歳）
待機者数	24名

行事等		
4/25、30	お花見外出	14名
8/24	ゆうらいふ夏祭り	18名
9/13	町主催敬老会	2名
9/15	ゆうらいふ敬老会	18名
10/18	バーベキュー大会	18名
11/2	町民文化祭	7名
12/15	クリスマス会	18名
12/27	餅つき	17名
2/3	節分	18名
3/3	雛祭り	18名
3/8	イチゴ狩り&ビュッフェ	8名
（毎月 ユニット内にて誕生会など）		

【事業評価】

今年度は、季節の変わり目に体調を崩し入院される方が多かったが、ほぼ昨年度と同水準の実績で推移し、目標達成率も予定通りの数値で推移した。

年末にかけて2名退居したが、同月内に2名の新規入居を受け入れ、退居から入居までの時間を短縮することに配慮して対応した。

早めの受診対応や細やかな健康確認を心掛け、インフルエンザなど感染症に罹患しないよう最大限配慮しながら、入居者の体調管理に努めた。

8 ゆうらいふサポートサービス【制度対象外(独自事業)】

稼働日数	365日
延べ回数	553回 月平均46.1回 1日平均1.5回
前年度比較	116.42%（増78回）
目標達成率	126.54%（増116回）

【事業評価】

介護保険対象外の独自サービスでありニーズに基づくサービス提供の為、柔軟に対応ができ、特に独居の方の安否確認、対話等での訪問が増加の要因である。サポートサービスから介護保険対象サービスへ繋げる様今後も柔軟に対応していきたい。

9 地域活動支援センター（障害デイサービス）

【浦谷町受託事業】

利用定員	10名
稼働日数	94日（営業日 月・水）祝日、年末年始除く
延べ人数	383名（1回あたり平均利用 4.1名）
前年度比較	99.22%（減3名）

【事業評価】

10月から利用登録者が1名減少したため、前年度と比較すると利用率が低下した。

他障害関連事業所と併用して利用している方の割合が多くを占めるようになった。今後も利用者様の体調管理に注意しながら、楽しく利用して頂けるように努めて行く。

10 介護予防教室（地域支援事業）【涌谷町受託事業】

[中地区（下町・城山・日向）]

利用定員 14名

稼動日数 24回

延べ人数 222名

前年度比較 96.10%（減9名）

[脳力アップ倶楽部]

実施回数 15回

利用実人数 464名

【事業評価】

中地区介護予防については、定期的に開催する事もあり前年度とほぼ同水準で推移する事が出来た。ただ、冬季になると天候条件などで参加する利用者が減少する傾向にある事と、顔なじみの利用者中心の参加となり、新規利用者が増加しない状況が見られた。

脳力アップ倶楽部については、開催依頼時期が重なる事や、天候の理由などで中止になる事もみられた。今年度も引き続き開催依頼を頂くが、新規で開催する地区にアプローチする事が今後の課題と思う。

11 生活支援ハウス 【涌谷町受託事業（指定管理）】

利用定員 4名

稼動日数 365日

年間延べ人数 406名

前年度比較 100.74%（増3名）

【事業評価】

今年度も昨年同様の利用状況となり、ほぼ冬期間の利用だった。

独居の方の利用が多く、利用中は誰か人がそばにいて安心しての事が聞かれるので、今後も必要な方に安心感を提供できるように努めていく。

平成25年度 高齢者福祉複合施設ゆうらいふ 年間月別利用実績表

ゆうらいふ居宅介護支援サービス

12

	4月	5月	6月	7月	8月	9月	10月	11月	12月	1月	2月	3月	合計	月平均
利用実人数	114	115	116	115	116	119	181	181	176	178	176	182	1,769	147.4
要介護5	10	9	8	6	5	5	13	12	11	9	10	12	110	9.2
要介護4	18	20	19	18	19	20	34	32	28	28	27	29	292	24.3
要介護3	14	15	16	19	22	22	33	33	34	36	34	28	306	25.5
要介護2	33	30	30	30	33	31	48	43	45	47	47	52	469	39.1
要介護1	39	41	43	42	37	41	53	61	58	58	58	61	592	49.3
経過的要介護													0	0.0
暫定・保留									0	0	0	0	0	0.0
ケアマネ人数	3	3	3	3	3	4	6	6	6	6	6	6	54	4.5
月平均取扱件数	35.6	35.9	36.3	35.9	36.3	31.3	31.8	31.8	30.9	31.2	30.9	31.9	400	33.3

前年度 延回数	99	101	98	103	105	111	110	107	99	108	105	108	1,254
比較													
差引	15	14	18	12	11	8	71	74	77	70	71	74	515
前年比	115.15%	113.86%	118.37%	111.65%	110.48%	107.21%	164.55%	169.16%	177.78%	164.81%	167.62%	168.52%	141.07%
目標数値	105	105	105	105	105	105	105	105	105	105	105	105	1,260
比較													
差引	9	10	11	10	11	14	76	76	71	73	71	77	509
達成率	108.57%	109.52%	110.48%	109.52%	110.48%	113.33%	172.38%	172.38%	167.62%	169.52%	167.62%	173.33%	140.40%

ゆうらいふホームヘルプサービス

	4月	5月	6月	7月	8月	9月	10月	11月	12月	1月	2月	3月	合計	月平均
利用実人数	80	81	72	76	78	81	81	80	77	79	78	78	941	78.4
要介護5	10	11	10	10	10	11	11	9	6	5	5	6	104	8.7
要介護4	12	14	12	14	13	12	14	14	13	13	10	11	152	12.7
要介護3	8	9	7	9	8	11	10	11	11	12	13	13	122	10.2
要介護2	12	11	10	12	13	10	9	8	8	10	9	9	121	10.1
要介護1	13	13	12	9	13	16	16	16	15	15	16	17	171	14.3
要支援2	14	13	10	10	10	10	10	12	13	13	11	10	136	11.3
要支援1	6	5	6	7	6	6	5	5	6	6	6	7	71	5.9
暫定							1				3		4	0.3
障害(身体)	1	1	1	1	1	1	1	1	1	1	1	1	12	1.0
障害(知的)	4	4	4	4	4	4	4	4	4	4	4	4	48	4.0
自立者													0	0.0
利用延回数	1,087	1,100	1,045	1,092	1,060	1,048	1,050	1,020	879	920	853	936	12,090	1,007.5
身体介護	740	747	768	790	786	755	759	720	565	631	582	627	8,470	705.8
身体+生活	52	37	31	36	31	36	33	24	23	22	36	32	393	32.8
生活援助	146	187	156	169	150	153	151	165	165	152	127	157	1,878	156.5
介護予防	149	129	90	97	93	104	107	111	126	115	108	120	1,349	112.4
営業日数	30	31	30	31	31	30	31	30	31	31	28	31	365	30.4
日平均利用回数	36.2	35.5	34.8	35.2	34.2	34.9	33.9	34.0	28.4	29.7	30.5	30.2	397	33.1

前年度 延回数	978	1,014	1,017	1,073	1,082	1,083	1,045	993	1,019	999	953	1,056	12,312
比較													
差引	109	86	28	19	-22	-35	5	27	-140	-79	-100	-120	-222
前年比	111.15%	108.48%	102.75%	101.77%	97.97%	96.77%	100.48%	102.72%	86.26%	92.09%	89.51%	88.64%	98.20%
目標数値	1,014	1,048	1,014	1,048	1,048	1,014	1,048	1,014	1,048	1,048	946	1,048	12,338
比較													
差引	73	52	31	44	12	34	2	6	-169	-128	-93	-112	-248
達成率	107.20%	104.96%	103.06%	104.20%	101.15%	103.35%	100.19%	100.59%	83.87%	87.79%	90.17%	89.31%	97.99%

ゆうらいふサポートサービス

	4月	5月	6月	7月	8月	9月	10月	11月	12月	1月	2月	3月	合計	月平均
利用実人数	6	11	6	10	8	9	10	7	7	8	6	9	97	8.1
要介護	5	10	5	9	7	9	10	7	7	8	6	9	92	7.7
要支援	1	1	1	1	1								5	0.4
非該当													0	0.0
利用単位数	51	66	36	47	46	63	64	36	37	34	39	34	553	46.1
区分A	7	29	8	18.0	16.0	19.0	29.0	13.0	16.0	18.0	27.0	21.0	221	18.4
区分B	17	11		1.0				6.0	14.0	5.0	4.0	4.0	62	5.2
区分C	27	26	28	28.0	30.0	44.0	35.0	17.0	7.0	11.0	8.0	9.0	270	22.5
営業日数	30	31	30	31	31	30	31	30	31	31	28	31	365	30.4
日平均利用回数	1.7	2.1	1.2	1.5	1.5	2.1	2.1	1.2	1.2	1.1	1.4	1.1	18	1.5

前年度 延回数	34	36	57	31	26	18	41	41	53	38	42	58	475
比較													
差引	17	30	-21	16	20	45	23	-5	-16	-4	-3	-24	78
前年比	150.00%	183.33%	63.16%	151.61%	176.92%	350.00%	156.10%	87.80%	69.81%	89.47%	92.86%	58.62%	116.42%
目標数値	36	37	36	37	37	36	37	36	37	37	34	37	437
比較													
差引	15	29	0	10	9	27	27	0	0	-3	5	-3	116
達成率	141.67%	178.38%	100.00%	127.03%	124.32%	175.00%	172.97%	100.00%	100.00%	91.89%	114.71%	91.89%	126.54%

ゆうらいふ訪問入浴サービス

	4月	5月	6月	7月	8月	9月	10月	11月	12月	1月	2月	3月	合計	月平均
利用実人数	42	42	37	37	36	32	39	38	34	36	38	37	448	37.3
要介護5	14	14	13	12	13	10	11	11	10	10	10	11	139	11.6
要介護4	13	15	13	13	13	12	17	18	13	11	13	15	166	13.8
要介護3	5	5	4	4	1	3	2	3	5	5	5	3	45	3.8
要介護2	7	6	5	5	7	5	7	4	4	7	6	4	67	5.6
要介護1	1									1	2	2	6	0.5
要支援2													0	0.0
要支援1													0	0.0
暫定				1									1	0.1
障害関係	2	2	2	2	2	2	2	2	2	2	2	2	24	2.0
利用延回数	182	183	160	165	165	147	187	156	159	171	155	166	1,996	166.3
介護保険	173	175	152	157	157	139	180	150	151	163	148	160	1,905	158.8
障害者入浴	9	8	8	8	8	8	7	6	8	8	7	6	91	7.6
営業実日数	22	23	20	23	22	21	23	21	22	23	20	21	261	
日平均利用回数	8.3	8.0	8.0	7.2	7.5	7.0	8.1	7.4	7.2	7.4	7.8	7.9	92	7.6

前年度 延回数	170	186	187	184	181	162	188	179	162	183	161	187	2,130
比較													
差引	12	-3	-27	-19	-16	-15	-1	-23	-3	-12	-6	-21	-134
前年比	107.06%	98.39%	85.56%	89.67%	91.16%	90.74%	99.47%	87.15%	98.15%	93.44%	96.27%	88.77%	93.71%
目標数値	183	191	166	191	183	174	191	174	183	191	166	174	2,167
比較													
差引	-1	-8	-6	-26	-18	-27	-4	-18	-24	-20	-11	-8	-171
達成率	99.45%	95.81%	96.39%	86.39%	90.16%	84.48%	97.91%	89.66%	86.89%	89.53%	93.37%	95.40%	92.11%

曜日別登録人数(最大)													
月曜日	8	8	8	8	8	8	10	9	9	9	9	9	11
火曜日	11	11	10	10	10	10	11	11	11	11	11	11	10
水曜日	8	8	8	7	8	8	10	9	9	8	9	9	9
木曜日	10	10	10	9	6	6	8	7	7	8	9	6	6
金曜日	11	11	10	11	11	11	11	11	11	11	11	11	11
土曜日													

ゆうらいふデイサービス

	4月	5月	6月	7月	8月	9月	10月	11月	12月	1月	2月	3月	合計	月平均
利用実人数	114	112	114	115	118	116	110	114	116	106	109	113	1,357	113.1
要介護5	5	4	3	3	3	3	3	3	3	3	4	4	41	3.4
要介護4	12	13	15	16	15	13	12	12	13	11	12	14	158	13.2
要介護3	13	14	14	13	17	15	16	17	18	16	16	14	183	15.3
要介護2	29	29	29	29	29	30	25	27	29	31	30	32	349	29.1
要介護1	30	30	32	33	33	36	38	39	35	28	30	31	395	32.9
要支援2	14	12	12	11	13	13	10	9	10	10	10	11	135	11.3
要支援1	11	10	9	10	8	6	6	7	8	7	7	7	96	8.0
暫定													0	0.0
自立者													0	0.0
利用件数	821	881	832	906	948	873	918	878	859	826	791	911	10,444	870.3
要介護5	34	32	18	23	21	21	19	20	21	21	19	24	273	22.8
要介護4	108	128	136	146	145	123	133	129	120	108	120	134	1,530	127.5
要介護3	98	94	79	94	120	101	126	118	113	110	121	117	1,291	107.6
要介護2	217	249	241	254	246	231	209	206	212	231	198	266	2,760	230.0
要介護1	231	257	252	282	305	300	347	318	277	261	251	271	3,352	279.3
要支援2	89	72	73	72	76	72	60	59	85	66	56	70	850	70.8
要支援1	44	49	33	35	35	25	24	28	31	29	26	29	388	32.3
暫定													0	0.0
自立者													0	0.0
営業日数	30	31	30	31	31	30	31	30	31	31	28	31	365	30.4
日平均利用回数	27.4	28.4	27.7	29.2	30.6	29.1	29.6	29.3	27.7	26.6	28.3	29.4	343	28.6

前年度 延回数	702	748	731	754	760	732	796	760	750	702	671	760	8,866
比較													
差引	119	133	101	152	188	141	122	118	109	124	120	151	1,578
前年比	116.95%	117.78%	113.82%	120.16%	124.74%	119.26%	115.33%	115.53%	114.53%	117.66%	117.88%	119.87%	117.80%
目標数値	816	843	816	843	843	816	843	816	843	843	762	843	9,927
比較													
差引	5	38	16	63	105	57	75	62	16	-17	29	68	517
達成率	100.61%	104.51%	101.96%	107.47%	112.46%	106.99%	108.90%	107.60%	101.90%	97.98%	103.86%	108.07%	105.21%
利用率(予定/実績)	78.20%	83.96%	91.09%	91.48%	92.97%	86.77%	92.45%	91.23%	90.03%	85.91%	83.45%	83.27%	

曜日別登録人数(最大)													
月曜日	38	36	36	40	41	39	41	39	40	38	39	40	40
火曜日	40	38	40	39	43	41	42	41	36	38	38	40	40
水曜日	35	37	40	40	41	41	41	39	38	40	41	40	40
木曜日	36	36	34	39	43	40	40	41	36	36	37	40	40
金曜日	37	40	39	40	42	42	40	39	41	39	40	40	40
土曜日	35	34	37	39	40	39	37	38	33	40	40	38	38
日曜日	11	8	9	9	11	11	10	9	9	10	10	13	13

ゆうらいふ五番町デイサービス

	4月	5月	6月	7月	8月	9月	10月	11月	12月	1月	2月	3月	合計	月平均
利用実人数	24	24	22	22	23	22	23	23	25	26	20	20	271	22.6
要介護5	1	1	1	1	1	1	1	1	0	0	0	0	8	0.7
要介護4	3	3	3	3	3	3	3	3	3	3	2	1	33	2.8
要介護3	1	1	0	0	0	0	0	0	1	1	2	2	8	0.7
要介護2	5	6	5	5	6	5	7	8	9	9	8	9	82	6.8
要介護1	10	10	10	10	9	11	11	10	9	9	7	7	113	9.4
要支援2	2	1	1	1	1	0	0	1	0	0	0	0	7	0.6
要支援1	2	2	2	2	3	2	2	1	1	1	1	1	20	1.7
暫定													0	0.0
自立者													0	0.0
利用件数	227	241	230	249	257	237	244	236	237	220	185	201	2,763	230.3
要介護5	23	20	20	22	19	18	21	13	0	0	0	0	156	13.0
要介護4	55	56	55	56	58	58	61	59	58	47	23	14	600	50.0
要介護3	8	4	0	0	0	0	0	0	1	5	12	12	42	3.5
要介護2	36	60	56	64	66	48	57	60	83	80	71	82	763	63.6
要介護1	85	85	85	92	91	105	98	96	89	84	75	89	1,074	89.5
要支援2	11	8	6	7	8	4	2	4	0	0	4	4	58	4.8
要支援1	9	8	8	8	15	4	5	4	5	4	0	0	70	5.8
営業日数	26	27	25	27	27	25	27	26	26	27	24	26	313	26.1
日平均利用回数	8.7	8.9	9.2	9.2	9.5	9.5	9.0	9.1	9.1	8.1	7.7	7.7	106	8.8

前年度 延回数	182	213	218	212	215	215	249	241	223	226	193	233	2,620
比較													
差引	45	28	12	37	42	22	-5	-5	14	-6	-8	-32	143
前年比	124.73%	113.15%	105.50%	117.45%	119.53%	110.23%	97.99%	97.93%	106.28%	97.35%	95.85%	86.27%	105.46%
目標数値	195	203	188	203	203	188	203	195	195	203	180	195	2,351
比較													
差引	32	38	42	46	54	49	41	41	42	17	5	6	412
達成率	116.41%	118.72%	122.34%	122.66%	126.60%	126.06%	120.20%	121.03%	121.54%	108.37%	102.78%	103.08%	117.52%
利用率(予定/実績)	90.44%	88.27%	95.04%	94.67%	86.82%	90.45%	88.61%	87.31%	88.84%	89.33%	92.96%	85.34%	

曜日別登録人数(最大)	4月	5月	6月	7月	8月	9月	10月	11月	12月	1月	2月	3月
月曜日	10	9	9	9	11	10	11	10	9	9	8	10
火曜日	12	11	11	12	12	11	10	11	10	9	8	8
水曜日	11	10	10	12	12	11	11	12	11	9	8	8
木曜日	10	10	11	12	12	12	11	12	10	10	9	10
金曜日	9	9	9	11	11	9	8	11	10	8	7	8
土曜日	13	12	12	12	12	12	12	12	11	9	8	8
日曜日												

デイサービス合計

	4月	5月	6月	7月	8月	9月	10月	11月	12月	1月	2月	3月	合計	月平均
H25合計件数	1,048	1,122	1,062	1,155	1,205	1,110	1,162	1,114	1,096	1,046	976	1,112	13,207	1,100.6
前年度 延件数	884	961	949	966	975	947	1,045	1,001	973	928	864	993	11,486	957
比較														
差引	164	161	113	189	230	163	117	113	123	118	112	119	1,721	143
前年比	118.55%	116.75%	111.91%	119.57%	123.59%	117.21%	111.20%	111.29%	112.64%	112.72%	112.96%	111.98%	114.98%	114.98%

障害者デイサービス

	4月	5月	6月	7月	8月	9月	10月	11月	12月	1月	2月	3月	合計	月平均
利用実人数	5	5	5	5	5	5	4	4	4	4	4	4	54	4.5
利用延件数	39	39	33	41	35	30	27	25	25	26	32	31	383	31.9
実日数	8	8	8	9	8	7	8	7	7	7	8	9	94	7.8
日平均利用数	4.9	4.9	4.1	4.6	4.4	4.3	3.4	3.6	3.6	3.7	4.0	3.4	4.1	4.1

前年度 延件数	28	35	28	36	42	28	30	34	32	32	30	31	386
比較													
差引	11	4	5	5	-7	2	-3	-9	-7	-6	2	0	-3
前年比	139.29%	111.43%	117.86%	113.89%	83.33%	107.14%	90.00%	73.53%	78.13%	81.25%	106.67%	100.00%	99.22%

脳力アップ倶楽部 (受託事業)

	4月	5月	6月	7月	8月	9月	10月	11月	12月	1月	2月	3月	合計	月平均
実施回数(地区数)	2	0	1	2	0	0	3	4	1	0	1	1	15	1.3
利用実人数	59	0	26	61	0	0	77	154	38	0	12	37	464	38.7
前年度 延人数	0	0	0	31	24	54	0	126	22	22	25	0	0	

元氣お通者教室 (介護予防教室) (城山、下町、日向地区)

	4月	5月	6月	7月	8月	9月	10月	11月	12月	1月	2月	3月	合計	月平均
利用実人数	8	8	11	11	11	11	11	11	11	11	11	10	125	10.4
利用延件数	8	16	20	20	21	20	15	17	18	17	18	20	210	17.5
実日数	1	2	2	2	2	2	2	2	2	2	2	2	23	1.9
平均利用人数	8.0	8.0	10.0	10.0	10.5	10.0	7.5	8.5	9.0	8.5	9.0	10.0	109	9.1
前年度 延件数	14	19	19	19	20	19	18	26	18	14	20	16	222	
比較														
差引	-6	-3	1	1	1	1	-3	-9	0	3	-2	4	-12	
前年比	57.14%	84.21%	105.26%	105.26%	105.00%	105.26%	83.33%	65.38%	100.00%	121.43%	90.00%	125.00%	94.59%	

特別養護老人ホームゆうらいふ

	4月	5月	6月	7月	8月	9月	10月	11月	12月	1月	2月	3月	合計	月平均
利用実人数	30	30	30	30	30	30	30	30	30	30	30	30	360	30.0
利用延日数	899	905	900	917	907	895	875	840	880	872	792	920	10,602	883.5
要介護5	270	235	240	248	268	269	274	288	322	341	325	372	3,452	287.7
要介護4	240	248	270	266	267	266	238	210	186	156	140	148	2,635	219.6
要介護3	210	236	210	217	186	180	177	162	186	172	131	214	2,281	190.1
要介護2	60	62	30	31	31	60	62	60	62	79	84	62	683	56.9
要介護1	119	124	150	155	155	120	124	120	124	124	112	124	1,551	129.3
営業日数	30	31	30	31	31	30	31	30	31	31	28	31	365	30.4
日平均利用回数	30.0	29.2	30.0	29.6	29.3	29.8	28.2	28.0	28.4	28.1	28.3	29.7	349	29.0

前年度 延回数	800	869	803	844	912	889	929	900	914	897	813	927	10,497
比較													
差引	99	36	97	73	-5	6	-54	-60	-34	-25	-21	-7	
前年比	112.38%	104.14%	112.08%	108.65%	99.45%	100.67%	94.19%	93.33%	96.28%	97.21%	97.42%	99.24%	101.00%
目標数値	870	899	870	899	899	870	899	870	899	899	812	899	10,585
比較													
差引	29	6	30	18	8	25	-24	-30	-19	-27	-20	21	17
達成率	103.33%	100.67%	103.45%	102.00%	100.89%	102.87%	97.33%	96.55%	97.89%	97.00%	97.54%	102.34%	100.16%

グループホームゆうらいふ

	4月	5月	6月	7月	8月	9月	10月	11月	12月	1月	2月	3月	合計	月平均
利用実人数	17	18	18	18	19	18	18	18	20	18	18	18	218	18.2
利用延日数	503	551	540	558	542	540	558	488	509	558	477	539	6,363	530.3
要介護5	30	31	30	31	31	30	31	2	0	0	0	0	216	18.0
要介護4	90	93	90	93	93	90	93	90	93	93	84	93	1,095	91.3
要介護3	60	86	90	93	116	120	124	96	98	155	113	136	1,287	107.3
要介護2	173	155	150	155	130	120	124	120	155	124	112	124	1,642	136.8
要介護1	150	186	180	186	172	180	186	180	163	186	168	186	2,123	176.9
要支援2	0	0	0	0	0	0	0	0	0	0	0	0	0	0.0
営業日数	30	31	30	31	31	30	31	30	31	31	28	31	365	30.4
日平均利用回数	16.8	17.8	18.0	18.0	17.5	18.0	18.0	16.3	16.4	18.0	17.0	17.4	209	17.4

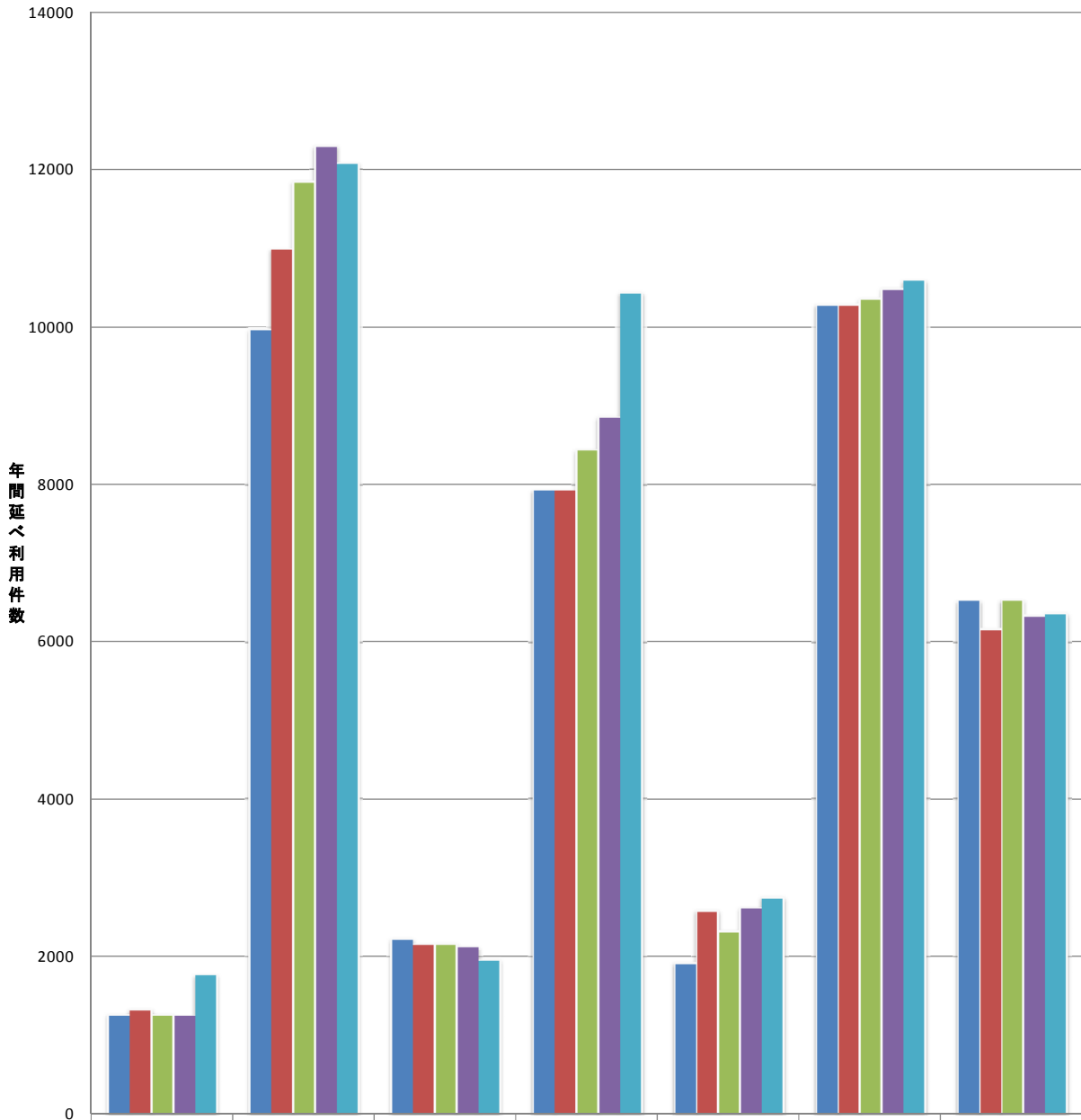
前年度 延回数	540	535	540	558	558	488	516	490	547	548	504	531	6,355
比較													
差引	-37	16	0	0	-16	52	42	-2	-38	10	-27	8	8
前年比	93.15%	102.99%	100.00%	100.00%	97.13%	110.66%	108.14%	99.59%	93.05%	101.82%	94.64%	101.51%	100.13%
目標数値	525	543	513	543	543	513	543	513	543	543	490	543	6,355
比較													
差引	-22	8	525	15	-1	27	15	-25	-34	15	-13	-4	8
達成率	95.81%	101.47%	105.26%	102.76%	99.82%	105.26%	102.76%	95.13%	93.74%	102.76%	97.35%	99.26%	100.13%

生活支援ハウス

	4月	5月	6月	7月	8月	9月	10月	11月	12月	1月	2月	3月	合計	月平均
利用実人数	4	1	1	1	0	0	0	0	2	2	2	2	15	1.3
利用延日数	105	31	30	21	0	0	0	0	40	62	56	61	406	33.8
実日数	30	31	30	31	31	30	31	30	31	31	28	31	365	30.4
平均利用日数	3.5	1.0	1.0	0.7	0.0	0.0	0.0	0.0	1.3	2.0	2.0	2.0	13	1.1

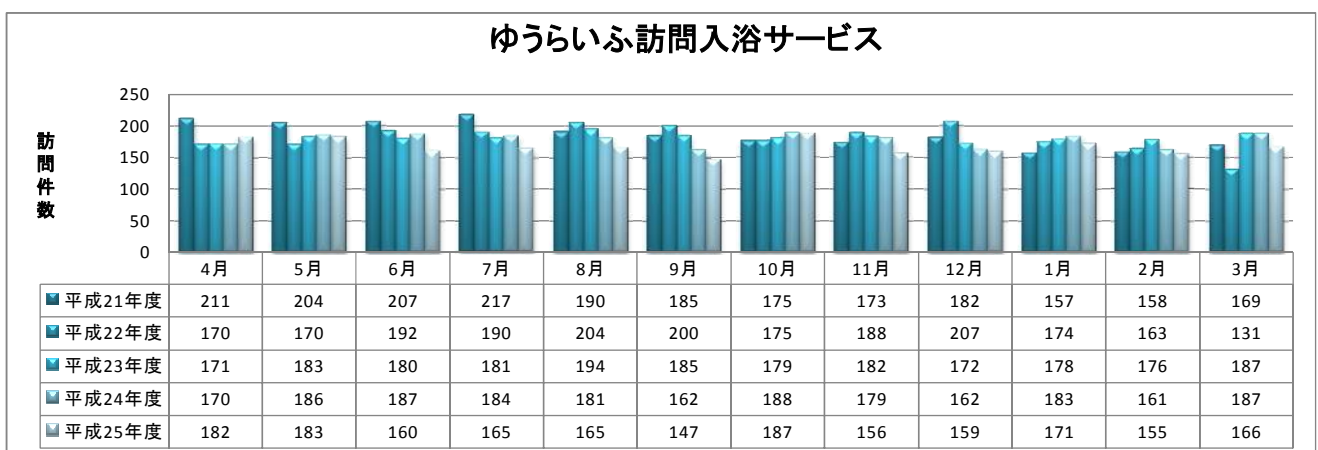
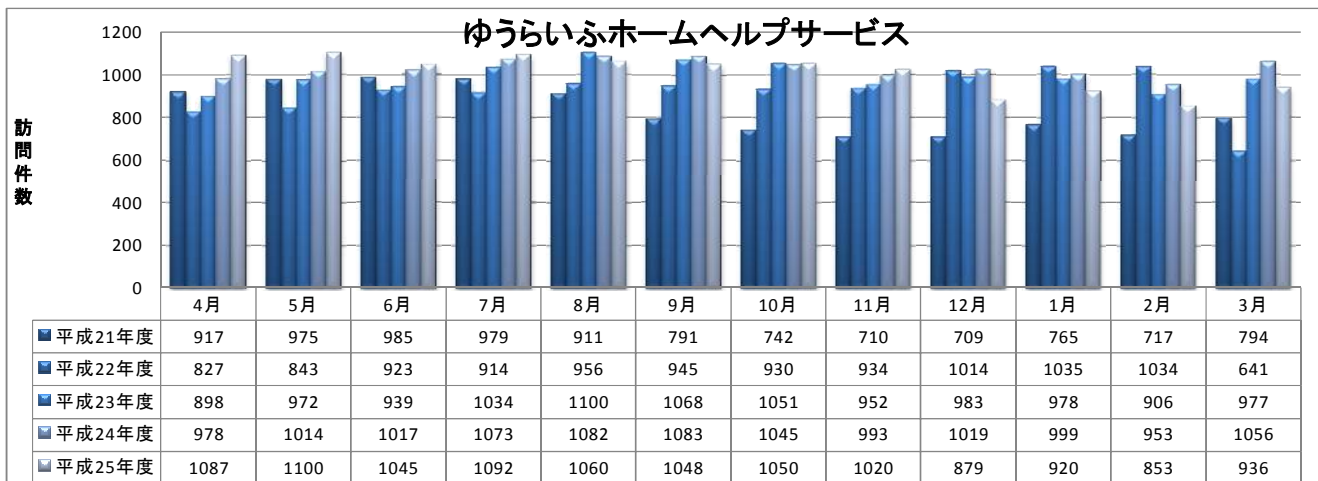
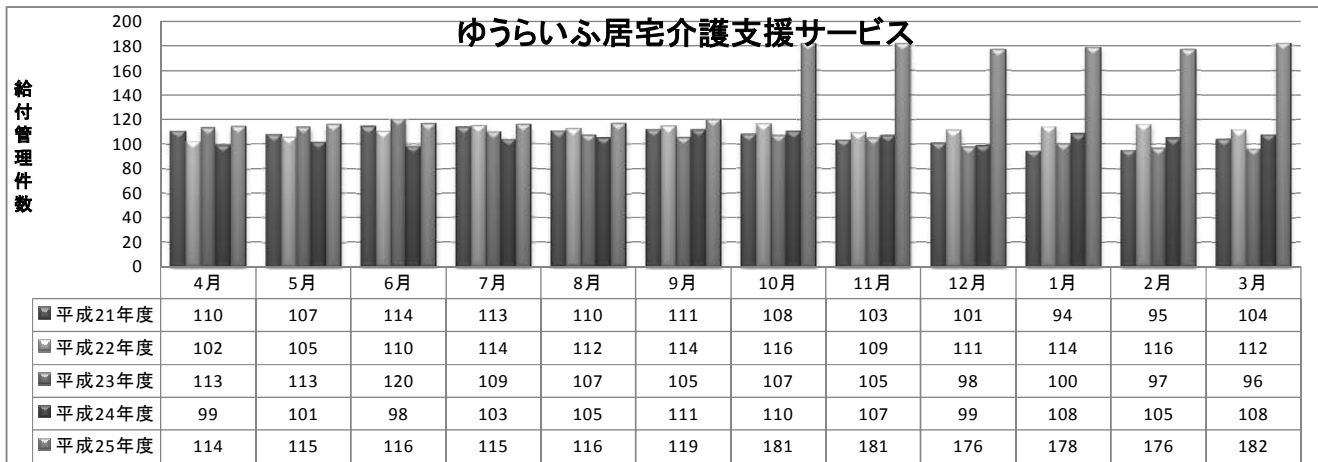
前年度 延件数	6	0	0	0	0	0	0	0	61	100	112	124	403
比較													
差引	99	31	30	21	0	0	0	0	-21	-38	-56	-63	3
前年比	1750.00%								65.57%	62.00%	50.00%	49.19%	100.74%

介護サービス事業 年間実績グラフ 平成21年～平成25年度(5カ年)

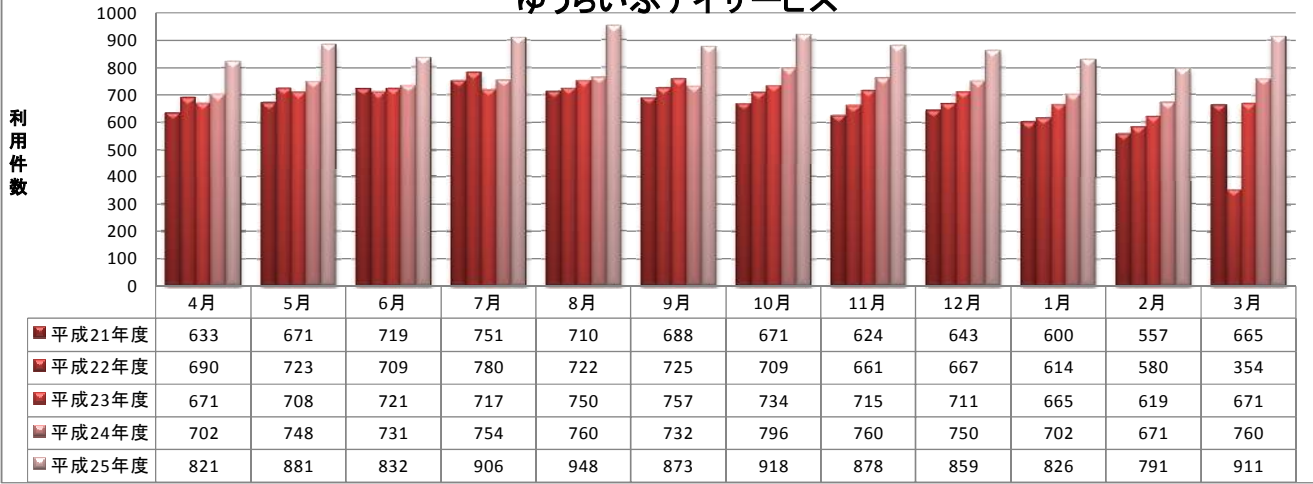


	居宅介護 支援サービス	ホームヘルプ サービス	訪問入浴 サービス	ゆうらいふ デイサービス	五番町 デイサービス	特別養護老人 ホーム	グループ ホーム
■平成21年度	1270	9975	2228	7932	1929	10290	6519
■平成22年度	1335	10996	2164	7934	2585	10293	6163
■平成23年度	1270	11858	2168	8439	2324	10363	6525
■平成24年度	1254	12312	2131	8866	2620	10497	6335
■平成25年度	1769	12090	1966	10444	2763	10602	6363

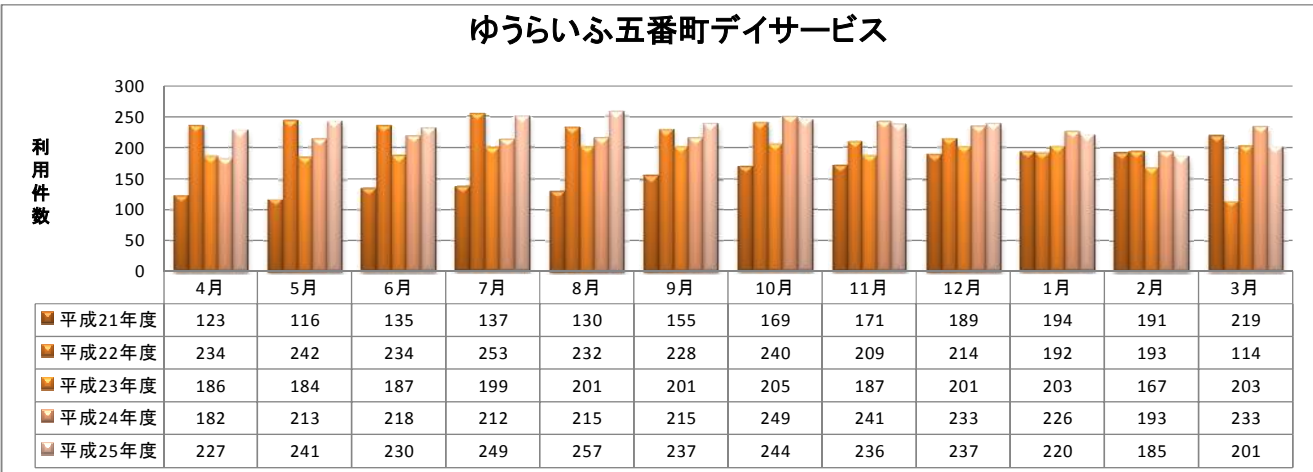
平成21～25年度 介護サービス事業 月別利用実績グラフ



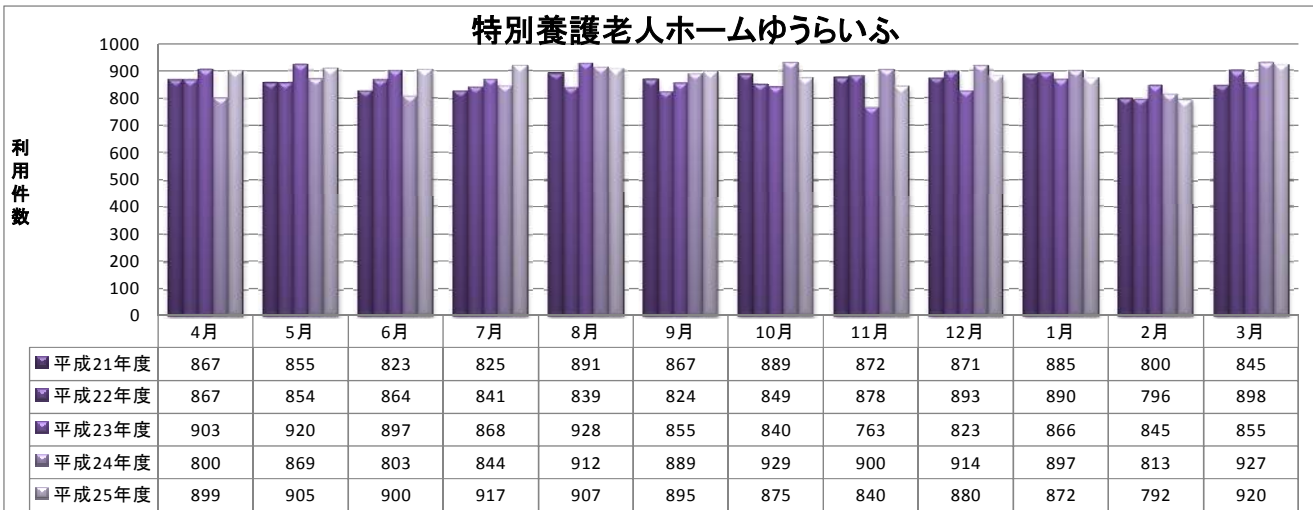
ゆうらいふデイサービス



ゆうらいふ五番町デイサービス



特別養護老人ホームゆうらいふ



グループホームゆうらいふ

