

福祉わくや

2022.5
第150号

かるが～るプラザ卒業生自主サークル「かるUP」始動！

一般介護予防事業として、社協で開催している「かるが～るプラザ」卒業生の方々が立ち上げた自主サークル「かるUP(アップ)」が初めて開催されました。

初めて「卒業」の言葉を聞いたときは、「これまで通い続けてきた自分たちの活動の場がなくなってしまうのは不安」との声も聞かれましたが、「運動を継続したい！」という共通した思いから、自主サークル立ち上げに向けて動き始めました。立ち上げに当たっては、打ち合わせを重ね、どのような形であれば自分たちで運営できるか、継続して開催できるか考えながら進めてきました。

今後が楽しみな「かるUP」の活動を、社協も応援していきます！



かるが～るプラザで頑張ったから、
こうやって活動できるんだよ！



日時：毎週水曜日 14:00～15:00

場所：涌谷公民館

支えあおう



- 令和4年度事業計画、予算 2～5ページ
- わくや地域福祉フォーラム 6ページ
- 第3次涌谷町地域福祉活動計画完成！ 7ページ
「マイ時刻表」をご存知ですか？
- 福祉団体をご紹介！「涌谷町介護家族の会」 8ページ
ボランティアグループ活動助成金の案内
- 「長寿お達者教室」参加者募集 9ページ
さくらカフェ開店！
- まるごと受け止める社協の相談窓口 10～11ページ
各種お知らせ
- 社協活用サポートガイドをご活用ください 12ページ
編集後記 等

学びあおう：福祉学習・人材育成等
支えあおう：住民同士の支えあい・相談支援等
通じあおう：交流連携・情報共有等

学びあおう

支えあおう

通じあおう



涌谷町地域福祉活動計画「3つの活動方針」

令和4年度事業計画

本会は、「誰もがその人らしく 安心して暮らすことができる 地域社会の実現」を基本理念に掲げ、住み慣れた地域で安心して生活できるよう、住民主体による地域福祉活動の推進並びに利用者寄り添った福祉サービスを展開してきました。

令和4年度は、本年3月に策定した『第3次地域福祉活動計画』をもとに住民参加・住民主体による地域福祉活動、地域生活課題への取組等を推進していきます。また、従来の事業に加え、重層的支援体制整備事業の移行に向け、新たに参加支援や自立相談支援事業を受託し、涌谷町における包括的支援体制の構築に取り組みます。

『涌谷町社協経営計画・経営強化計画』の中間年度として、人材育成や業務改善を図り、サービス向上と介護サービスの数値的目標の達成に取り組み、経営の安定化と事業の発展強化に努めてまいります。

－経営方針－

- ① 経営基盤の強化
- ② 福祉サービスの質の向上
- ③ 事業経営の透明性の確保
- ④ 地域共生社会の推進
- ⑤ スピーディな課題解決に向けた挑戦の推進
- ⑥ 職員の人材育成と確保

涌谷町社協経営計画2020ぷらん

❖経営強化計画

I 重点取組事項	III 介護サービス事業等経営戦略
<ul style="list-style-type: none"> 1 経営機能と実行力の強化 2 人材育成の充実と強化 3 包括的支援体制の充実 4 ボランティアセンター機能の強化 5 災害対応能力の強化 	<ul style="list-style-type: none"> 1 ゆうらいふ居宅介護支援サービス 2 ゆうらいふホームヘルプサービス 3 ゆうらいふ訪問入浴サービス 4 ゆうらいふデイサービス 5 ゆうらいふデイサービス日々 6 特別養護老人ホームゆうらいふ 7 グループホームゆうらいふ 8 ゆうらいふ麓岳地域ケアセンター 9 その他 地域福祉部門の財源確保・見直し
II 社協・生活支援活動強化方針の推進	
<ul style="list-style-type: none"> 1 チェックリストによる評価・分析 	

第3次涌谷町地域福祉活動計画

❖3つの活動方針と7つの実施計画

活動方針	実施計画
I 学びあおう(研修・福祉学習・人材育成)	<ul style="list-style-type: none"> ① 地域や福祉のことを学ぶ機会の充実 ② 地域福祉を担う人材の育成と活動支援
II 支えあおう(地域福祉活動・生活支援・災害対応)	<ul style="list-style-type: none"> ③ 地域の支えあいの促進と推進体制の強化 ④ 災害時に助け合える体制づくり
III 通じあおう(連携・協働・相談・情報発信)	<ul style="list-style-type: none"> ⑤ あらゆる生活課題に対応できる相談機能の充実 ⑥ 住民や福祉団体、専門機関、企業等との連携強化 ⑦ 地域の福祉情報の発信と提供

主な事業内容

【法人運営部門】

- ・理事会・評議員会の運営
- ・社協だより「福祉わくや」の発行(年6回)
- ・ホームページの管理・運営
- ・介護職員初任者研修講座(7月～9月)

【地域福祉部門】

○地域支援・ボランティアセンター

- ・地域福祉会長連絡会(4・6・11月)
- ・地域福祉活動計画評価推進委員会
- ・地域福祉活動あんしん継続事業
- ・地域防災訓練
- ・おらほの支えあいマップわくや更新
- ・福祉わくわくネットワーク設置運営
- ・配食サービス事業(月曜～金曜)
- ・ひとり暮らし高齢者ふれあい事業
- ・「わくや」(月1回)
- ・災害ボランティア研修会
- ・ボランティア養成講座
- ・福祉学習出前講座
- ・わくや地域まるごと会議(協議体)設置運営
- ・わくや地域福祉フォーラム(9月)
- ・多世代のつながりづくり事業
- ・あんしん見守り体制推進事業
- ・暮らしのサポート事業
- ・暮らしの足確保支援事業

一般介護予防事業

- ・かるがるプラザ(火曜・木曜)
- ・長寿お達者教室(月2回)
- ・脳力アップ倶楽部(随時)
- ・認知症カフェ「さくらカフェ」(年5回)

○生活相談・支援センター

- ・エプロンおばさんと遊ぼう広場(木曜)
- ・生活相談所(月1回)
- ・無料法律相談所(年2回)
- ・生活福祉資金の貸付
- ・生活安定資金の貸付
- ・小口生活安定資金の貸付
- ・フードバンク(フードドライブ)事業
- ・お福分け事業
- ・日常生活自立支援事業「まもり」
- ・重層的支援体制整備移行準備事業
- ・アウトリーチ等を通じた継続的支援
- ・福祉事務所未設置町村の相談事業
- ・参加支援事業

※新型コロナウイルス感染症の状況により、時期・内容等が変更となる可能性があります。

令和4年度資金収支当初予算(法人全体)

単位：千円			単位：千円		
勘定科目		予算額	勘定科目		予算額
収入	事業活動による収入	会費	支	事業活動による支出	人件費
		寄附金		事業費	
		補助金		事務費	
		受託金		共同募金配分金事業費	
		事業収入		助成金	
		介護保険事業収入			
		障害福祉サービス等事業収入			
		受取利息配当金収入			
		その他の収入			
		施設整備等による収入			
	その他の活動による収入				
前期末支払資金残高(繰越金)より		予備費			
収入の部 計	585,497	支出の部 計	585,497		

【介護サービス事業部門】

感染対策の徹底と認知症対応力向上や科学的介護等、介護の専門性の向上に取り組みとともに、地域に根差した安心安全なサービスの提供に努めます。



浦谷町高齢者福祉複合施設
ゆうらいふ
☎43-6661

介護の相談をお受けします

ゆうらいふ居宅介護支援サービス

(居宅介護支援)

【事業所番号】0473100550(介護)

▽営業日 年末年始・祝祭日除く月曜～金曜

▽内容 利用者や家族の介護相談、介護事業所・関係機関等との連携調整及び居宅サービス計画(ケアプラン)の作成等を行います。



施設で安心安全な生活を提供します

特別養護老人ホームゆうらいふ

(介護老人福祉施設)

【事業所番号】0473100709(介護)

▽定員 30名(個室、10名×3ユニット)

▽内容 利用者の有する能力に応じ自立した日常生活を営むことができるよう、介護や相談援助、機能訓練、健康管理等のサービスを提供します。



グループホームゆうらいふ

(認知症対応型共同生活介護)

【事業所番号】0473100410(介護)

▽定員 18名(個室、9名×2ユニット)

▽内容 家庭的な共同生活起居において、食事・掃除・趣味活動等、できる範囲で役割を持ち続けられるよう日常生活上の支援や介護等のサービスを提供します。



短期の宿泊の場を提供します

特別養護老人ホームゆうらいふ

(短期入所生活介護(空床利用型))

【事業所番号】0473100709(介護)

グループホームゆうらいふ

(短期利用共同生活介護)

【事業所番号】0473100410(介護)

▽内容 特別養護老人ホームまたはグループホームにおいて入院等で空床がある場合、その居室を利用し短期入所の介護サービス(ショートステイ)を提供します。

生活支援ハウス

▽定員 4名(個室)

▽利用期間 6カ月以内

▽内容 自立した生活が送れる概ね60歳以上の方で自宅での生活に不安のある方に対し、居室を提供します。

▽申込先 ☎43-5111(浦谷町福祉課)

ゆうらいふデイサービス日々・宿泊サービス

(介護保険対象外サービス)

▽定員 2名

▽営業日 年末年始除く金曜～日曜

▽内容 ゆうらいふの通所介護を利用する方を対象に、通所介護の利用時間外において宿泊サービスを提供します。(原則、短期入所等のご利用を優先していただきます)

スタッフがご自宅を訪問します

ゆうらいふホームヘルプサービス

(訪問介護)

【事業所番号】04731000329 (介護)

【事業所番号】04131000033 (障がい)

▽営業日 年中無休

▽内 容 ご自宅に伺い、食事・入浴・排泄等の身体介護や清掃・洗濯・調理等の生活支援のサービスを提供します。



ゆうらいふ訪問入浴サービス

(訪問入浴介護)

【事業所番号】04731000337 (介護)

【受託事業】(障がい)

▽営業日 月曜～金曜

▽内 容 看護師を含め3名のスタッフが専用浴槽の車両でご自宅に伺い、お部屋で安全快適な入浴サービスを提供します。



通いの場を提供します

ゆうらいふデイサービス(通所介護)

(事業所番号)04731000360 (介護)

▽定 員 35名

▽営業日 年中無休

▽内 容 自宅からの送迎と施設において食事・入浴・排泄等の介護や利用者に合わせて個別活動(カラオケ、脳トレ等)、レクリエーション等のサービスを提供します。



ゆうらいふデイサービス日々

(認知症対応型通所介護)

【事業所番号】04931000028 (介護)

▽定 員 12名

▽営業日 月曜～土曜

▽内 容 自宅からの送迎と施設において食事・入浴・排泄等の介護や少人数ならではの家庭的な雰囲気の中で利用者に合わせた個別活動(おやつ作り、創作活動等)のサービスを提供します。

地域活動支援センター

(受託事業)(障がい)

▽定 員 10名

▽営業日 年末年始・祝祭日除く月曜～金曜

▽内 容 心身に障がいのある方に通いの場を設け、相談支援や創作的活動等を通じて引きこもり防止や生活意欲の向上を図ります。

▽申込先 ☎43-5111 (涌谷町福祉課)



通いの場を提供します

ゆうらいふ笹岳地域ケアセンター

(通所介護)

【事業所番号】04931000069 (介護)

▽定 員 18名

▽営業日 月曜～土曜

▽内 容 自宅からの送迎と施設において食事・入浴・排泄等の介護や利用者に合わせた個別活動等のサービス、笹岳地域に根ざした行事や交流等を提供します。



ゆうらいふ
笹岳地域ケアセンター
☎25-5596

わくや地域福祉フォーラムを開催しました

涌谷町生活支援体制整備事業

地域に根差した地元商店の取り組みや、住民の暮らしの困りごとを解決するためにモデル地区が取り組んだ先進的な活動について学び合い、今後、より一層多様な主体による地域での助け合い活動や協働による地域づくりが推進されることを目的に開催しました。



会場参加に加え、自宅からも参加できるようにWeb会議システムZOOM(ズーム)を活用し、地域の役職者や町議会議員等、約50名の参加をいただきました。

コロナ禍ではありましたが、皆様のご理解とご協力をいただき、無事に開催することができました。今後、多くの皆様と協力しながら支え合いの地域づくりに取り組んで参りますので、どうぞよろしくお願いいたします。

【第一部：活動発表】

「遠田商工会による遠田見守りネットワークへの協力について」

高齢のお客さんとのやり取りなど、ご自身の体験を踏まえつつ、商工会で福祉的な取り組みに力を入れようと思っただきつけや、今後の展望についてお話がありました。

「灯油やガスの減り具合などから生活状況がわかる」気になる人がいれば、従業員同士で話題になることも多い。次につなげていければ、「頼まねなくとも出向く、顔を見に行くことが必要」地域の商店がなくなると、地域の元気もなくなる。そうならないように、皆さんにも協力して欲しい」といったメッセージをいただきました。

遠田商工会 商業部会



部会長 佐藤 伸也 氏
副部会長 安住 功二 氏

【第二部：支えあいモデル地区活動報告】

モデル地区として、「〇〇区おたすけ隊をつくる」をテーマに、日常生活の中のこととした困りごとを手助けする仕組みづくりに繋がる活動に取り組んできた9の1区自治会と下町区自治会より、活動報告がありました。

両地区とも独自の「おたすけ隊」を立ち上げているため、具体的な取り組み内容や活動を通して感じた効果や課題等を報告していただきました。

モデル地区としての活動は終了しますが、今後も「おたすけ隊」は、地域で大活躍すること間違いなし！です。

「もし気になる方がいれば、行政区長や民生委員児童委員等へ連絡してほしい」



下町区民生委員児童委員 男澤 逸雄 氏

「行政区を超えて、協力していこう」



9の1区自治会 自治会長 相澤 強 氏

第3次

涌谷町地域福祉活動計画 完成!!

学びあおう!

支えあおう!

通じあおう!

学びあおう
支えあおう
通じあおう

涌谷町社会福祉協議会では、令和3年度で『第2次涌谷町地域福祉活動計画』の計画期間が終了となることから、令和3年度に策定委員会を設置し「第3次涌谷町地域福祉活動計画」(以下、「活動計画」)の策定に取り組みました。

策定にあたっては、社会情勢の変化や

各種制度の動向等を踏まえ、地域住民一人ひとりが住みなれた地域において安心して生活ができるよう、住民が主体的に地域福祉活動を推進するために必要な基本理念(住民同士が支え合い、誰もが自分らしく、安心して暮らせるまちづくり)及び活動方針(学びあおう・支えあおう・通じあおう)並びに実施計画を定め



計画は、令和4年度から令和8年度までの5か年計画です。今年度から、この活動計画を基に、「すべての住民」「地域で福祉活動を行う者」「福祉事業を営業者」が互いに協力して住民主体による、「地域共生社会」の実現を目指し、地域福祉の推進をして参ります。



活動計画の内容については、涌谷町社会福祉協議会のホームページで見ることができます。また、関係者への説明等も順次行つてまいります。

地域福祉活動計画は、住民が主体的に地域福祉活動を推進する活動計画として策定するものです。今後も社協だよりで実施計画の内容等を紹介していきます。

町民バスに乗ろう! プロジェクト

支えあおう



「マイ時刻表」をご存知ですか?

わくや地域まるごと会議(生活支援体制整備事業協議体)分科会テーマ「生活支援」発信で始動したプロジェクトにおいて、「マイ時刻表」の作成を進めています。

「マイ時刻表」とは、町民バスを利用する一人ひとりに必要な情報(自宅近くのバス停・目的地最寄りのバス停・発着時間)のみを記載し、わかりやすくしたものです。

初めてバスに乗る方も「マイ時刻表」があれば、安心して利用することができます。元気なうちからバスに乗り慣れておきましょう。

パソコンが得意なボランティアさんが作成してくれます。

お電話でも申し込みを受け付けます。興味のある方は、お気軽にご連絡ください。

問い合わせ先 ☎43-6661(地域支援・ボランティアセンター)

さんのマイ時刻表 ()			
乗車するバス停		上本町 または 郵便局前	
目的地: 涌谷公民館		最寄りのバス停: 公民館前	
行き		帰り	
上本町	郵便局前	公民館前	
	①麓岳線(上り)	①麓岳線(下り)	①小里循環線(成沢寄り)
	9:33	11:35	11:51
	↓	↓	↓
	9:35	11:44	12:00
	公民館前	乗り継ぎ	
	100円	イオンスーパーセンター	
		①花勝山線(下り)	①上郡循環線
		12:55	12:07
		↓	↓
		13:06	12:15
		上本町	郵便局前
		かかるお金	
		200円	200円

福祉団体をご紹介！「涌谷町介護家族の会」

会員募集

涌谷町介護家族の会は、介護を必要とする人を抱える家族などが互いの交流を通して支え合い、介護の知恵や知識を高めると共に、地域住民の参加と協力を得ながら、安心して暮らせる地域社会に貢献することを目的に活動しています。

支えあおう



入会すると何ができるの？

①会員相互の交流会「たんぼぼの日」の開催

年数回、創作活動やクリスマス会などを実施し、会員同士で情報交換や交流を行っています。

②介護講習・研修会の開催

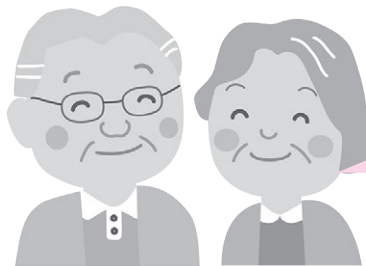
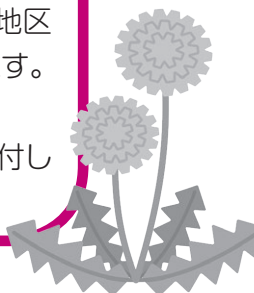
ご家族の介護に活かすことができる知識や知恵を身につけることができます。

③会員だより「たんぼぼ」の発行

年2回、写真がたくさん載った手作りの会報を地区の協力員を通じて会員の皆さんにお届けしています。

④盛りだくさんの会員特典

要介護者の方へ誕生祝いの贈呈、年賀状を送付しています。



現在または以前に介護をしていた方や、本会の趣旨に賛同をいただける方で、入会希望の方は、下記問い合わせ先までご連絡ください。

問い合わせ先 ☎43-6661 (地域支援・ボランティアセンター)

令和4年度ボランティアグループ活動助成金の申請受付を開始します！

コロナ禍においても町内でボランティア活動を継続的に実施するボランティアグループに、ボランティア活動の推進と地域福祉の向上を図ることを目的とし、下記のとおり助成を行います。

▽助成対象 以下すべての条件を満たすグループ

- (1) ボランティア精神に基づき、涌谷町内において継続的に高齢者や障がい者、児童等を対象に、直接的または間接的なボランティア活動をしていること
- (2) 会員が3名以上で、涌谷町民を中心に構成されていること
- (3) 明確な計画に基づき活動し、自己資金調達をしていること
- (4) 涌谷町ボランティアセンターに登録し、活動に協力ができること

▽助成金額 ※いずれも上限は25,000円です。

- ・継続グループ(活動年数1年以上)：会員数に応じた運営費＋今年度の活動回数×2,000円
- ・新規グループ(令和4年度から活動を始めるグループ)：会員数×1,000円

▽申請期日 令和4年5月31日(火)まで

▽申請方法 所定様式を準備しておりますので、下記までご相談ください。

問い合わせ先 ☎43-6661 (地域支援・ボランティアセンター)

支えあおう



いつまでも元気はつらつ!

支えあおう



一般介護予防事業(町委託事業)

「長寿お達者教室」参加者募集!

みんなでたくさん笑いあいながら、脳トレや体操ができる「長寿お達者教室」に参加しませんか? アタマとカラダ、そしてココロをほぐし元気を保ちましょう。

時間: 10時~11時30分

参加費: 1回100円(資料代)

持ち物: 動きやすい服装、鉛筆、タオル、飲み物等



会場	開催月日		
ゆうらいふ	5月11日	6月1日	7月6日
涌谷公民館	5月25日	6月15日	7月13日

**申し込みは不要です。
お気軽にご参加ください!**

※新型コロナウイルス感染症等の状況により開催が延期または中止になる場合があります。

問い合わせ先 ☎43-6661(地域支援・ボランティアセンター)



ほっと、一息つきませんか?

「さくらカフェ」開店!

認知症の方を地域で支える「さくらカフェ」を開催します。

認知症の方やその家族だけでなく、認知症に関心のある方ならどなたでも気軽に集える場所です。不安を一人で抱え込まず、美味しいコーヒーを飲みながら一緒に語り合いませんか?

日時 6月24日(金) 10:00~11:30

場所 ゆうらいふ 多目的ホール

内容 講話「認知症カフェってどんな場所?」
ワンポイント介護講座など

参加費 100円



支えあおう



申し込みは不要です。お気軽にご参加ください!

※新型コロナウイルス感染症等の状況により開催が延期または中止になる場合があります。

問い合わせ先 ☎43-6661(地域支援・ボランティアセンター)

まるごと受け止める社協の相談窓口

～ひとりで悩まず、気軽に相談を～

新型コロナウイルス感染症の影響で自宅待機されている皆様へ

涌谷町社協では涌谷町と協力し、町内在住で、新型コロナウイルス感染症に感染し自宅療養されている方や、濃厚接触の認定を受け自宅待機されている方へ、食料品を無料でお届けします。

受け付け 月～金曜日 10時～16時(祝祭日除く)
配達方法 玄関前にお届けします(対面はしません)
申し込み 電話、メールでお申し込みください。
(氏名、住所、電話番号、世帯の人数等をお知らせください)



連絡先 ☎43-6661 / メールアドレス: mail20@wakuya-sfk.net (生活相談・支援センター)

※本事業で知り得た個人情報については、本事業でのみ使用し、厳重に管理いたしますのでご安心ください。

生活相談所

日常生活で困りごとのある方へ

「毎日の生活が不安」「仕事のことで悩みがある」「今後どうしたらいいかわからない」等、ひとりで悩まず、まずはご相談ください。

日程・場所

5月25日・笹塚地域ケアセンター
6月22日・ゆうらいふ
7月27日・笹塚地域ケアセンター

時間

13時から15時(予約不要)



「フードドライブ」にご協力ください!

フードドライブとは、ご家庭で余っている食べきれない食品を持ち寄り、必要としている世帯へ提供する取り組みです。

※涌谷町では寄付して頂いた食品を、フードバンク事業を介し経済的な理由等で困っている世帯へ提供します。

募集食品 2か月以上賞味期限が残っており、常温保存が可能な食品

場所 ゆうらいふ正面玄関ホール

※お持ち寄り頂いた食品は設置してあるBOXに入れてください。

※米など重い食品は取りに伺うことも可能です。お問合せください。



生活費でお困りの方へ(生活資金の貸付のご案内)

緊急小口資金特例貸付

対象者: 新型コロナウイルス感染症の影響で収入が減少し緊急・一時的な貸付が必要な世帯

貸付限度額: 100,000円以内

※特別な条件にあたる場合は、200,000円以内

据置期間: 1年以内 償還期間: 2年以内

連帯保証人: 不要 貸付利子: 無利子

申込期限は6月末まで。実施主体は、宮城県社会福祉協議会となります。

問い合わせ・申し込みは、涌谷町社会福祉協議会までご相談ください。

総合支援資金特例貸付

対象者: 新型コロナウイルス感染症の影響で収入が減少し日常生活の維持が困難な世帯

貸付限度額: 月200,000円以内(二人以上)
月150,000円以内(単身)

貸付期間: 原則3か月以内

据置期間: 1年以内 償還期間: 10年以内

連帯保証人: 不要 貸付利子: 無利子

その他、随時相談を受け付けております(平日9時～17時)。お気軽にお問い合わせください。

問い合わせ先 ☎43-6661(生活相談・支援センター) メールアドレス mail20@wakuya-sfk.net

お知らせ

心温まる善意ありがとうございます

(2月22日から4月22日)

▽寄附金

・匿名 様

5,000円

・匿名 様

30,000円

▽寄附物品

・鈴木由香 様

食品等

▽フードバンク事業のため

・涌谷ライオンズクラブ 様

食品等88kg

・フードドライブ(3月分)

7kg

子育て支援事業「エプロンおばさん
と遊ぼう広場」を開催しています

未就学の子どもたちとその保護者を対象に、自由遊びや子育て相談を通して、交流を図る場としています。参加費・申込不要です。多くの参加お待ちしております。

▽日時 毎週木曜(祝祭日・年末年始除く)

10時～11時30分

▽場所 ゆうらいふ多目的ホール

▽問い合わせ先 ☎43-6661

生活相談・支援センター

感染対策をして開催中!
ぜひお越しください



ひとり暮らし高齢者ふれあい事業
「らくら会」を開催しています

介護予防体操やレクリエーションを通して高齢者のつながりづくりや社会参加の場としています。

▽日にち 5月30日、6月17日

▽時間 10時～11時30分

▽場所 涌谷公民館

▽参加費 300円

▽対象者 町内に居住する70歳以上の

ひとり暮らし高齢者

▽問い合わせ先 ☎43-6661

地域支援・ボランティアセンター

介護予防出前事業「脳力アップ倶楽部」を活用ください

地域や企業でのサロン活動や健康教室等へ社協職員がお伺いし、認知症予防の脳トレや講話を行います。お気軽にお問い合わせください。

▽問い合わせ先 ☎43-6661

地域支援・ボランティアセンター

支えあいさいかい(再開・再会セット)を貸し出します

コロナ禍でも活動を再開して地域の皆さんと再会できるお手伝いをするための支援セットを貸し出ししています。

▽貸出物品 消毒用アルコール(手指、

物品用)、非接触式体温計、利用者

名簿、飛沫防止パネル等

▽問い合わせ先 ☎43-6661

地域支援・ボランティアセンター

ボランティア活動保険に加入しましょう

ボランティア活動保険とは、活動中によるケガや他人をケガさせてしまったり、他人の財物を損壊した場合に補償する保険です。

安心してボランティア活動をするために、保険に加入しましょう。

▽保険期間 申込日翌日からその年度内

▽保険料 300円～700円

※加入プランによって異なります。

▽問い合わせ先 ☎43-6661

地域支援・ボランティアセンター

不審な電話や詐欺にご注意を!

新型コロナウイルス感染症に便乗した特殊詐欺が全国で確認されています。個人情報や通帳、キャッシュカード、暗証番号等の搾取にご注意ください。

また、社会福祉協議会の職員を名乗って、家族構成等をしつこく聞き出す不審な電話が発生しています。

「おかしい」と思ったら一人で対応せず、必ず誰かに相談しましょう。



ご寄付ありがとうございます

アルプスアルパイン(株)涌谷工場アルプスアルパイン(株)労働委員会様から頂いたご寄付で、エプロンおばさんと遊ぼう広場で使用する遊具(紙芝居、ままごとセット等)を購入しました。

新しい遊具に子どもたちも喜んで遊んでいました。大切に使用させていただきます。



社協活用サポートガイドをご活用ください!

社協だより
福祉わくわく

2022.5
第150号
通じあおう

編集・発行
ふれあいネットワーク
社会福祉協議会
浦谷町社会福祉協議会

〒987-0121 宮城県遠田郡涌谷町涌谷字新下町浦192番地
涌谷町高齢者福祉複合施設「ゆーらいふ」内
TEL (0229) 43-6661 FAX (0229) 43-6670
E-mail: shakyo@wakuyo-a-sfk.net
ホームページ: http://www.wakuyo-a-sfk.net



「社協って、何をしているの?」
「どんな人たちが働いているの?」
「社協を活用って、どういうこと?」

皆さんの、そんな疑問にお答えします。

職員派遣による講座(わくわく出前講座)のメニューや、会場・印刷機・地域ふれあい物品等の貸し出しなど、地域福祉活動の実践のため、社協がお手伝いできることをまとめ、ご紹介しています。

浦谷町社会福祉協議会ゆーらいふをご存知ですか?

社協活用サポートガイド

もくじ

- 本冊子について (浦谷町社協の紹介) **1ページ**
- わくわく出前講座 (申し込み方法) **2ページ**
- わくわく出前講座 (学校向けメニュー) **3ページ**
- わくわく出前講座 (地域向けメニュー) **5ページ**
- 各種貸出について (会場・印刷機・他品) **7ページ**

わたしたち社協職員が
地域の皆さまの活動をお手伝いします!

社協活用サポートガイド(第3版)

No.	分類	講座名	講師	時間
		【福祉学習塾の事前講座】 福祉学習塾「ふれあいの心」のしくみについて(児童発達支援の事前講座)のご案内です。講座を通して、児童・生徒の発達に寄り添うことができることを考え、ゆりかに最適な学びが大きく育ちます。	大津正志(ふるまいの心)	30分
		【福祉学習塾の事前講座】 福祉学習塾「ふれあいの心」のしくみについて(児童発達支援の事前講座)のご案内です。講座を通して、児童・生徒の発達に寄り添うことができることを考え、ゆりかに最適な学びが大きく育ちます。	大津正志(ふるまいの心)	30分
		【福祉学習塾の事前講座】 福祉学習塾「ふれあいの心」のしくみについて(児童発達支援の事前講座)のご案内です。講座を通して、児童・生徒の発達に寄り添うことができることを考え、ゆりかに最適な学びが大きく育ちます。	大津正志(ふるまいの心)	30分
		【福祉学習塾の事前講座】 福祉学習塾「ふれあいの心」のしくみについて(児童発達支援の事前講座)のご案内です。講座を通して、児童・生徒の発達に寄り添うことができることを考え、ゆりかに最適な学びが大きく育ちます。	大津正志(ふるまいの心)	30分
		【福祉学習塾の事前講座】 福祉学習塾「ふれあいの心」のしくみについて(児童発達支援の事前講座)のご案内です。講座を通して、児童・生徒の発達に寄り添うことができることを考え、ゆりかに最適な学びが大きく育ちます。	大津正志(ふるまいの心)	30分
		【福祉学習塾の事前講座】 福祉学習塾「ふれあいの心」のしくみについて(児童発達支援の事前講座)のご案内です。講座を通して、児童・生徒の発達に寄り添うことができることを考え、ゆりかに最適な学びが大きく育ちます。	大津正志(ふるまいの心)	30分
		【福祉学習塾の事前講座】 福祉学習塾「ふれあいの心」のしくみについて(児童発達支援の事前講座)のご案内です。講座を通して、児童・生徒の発達に寄り添うことができることを考え、ゆりかに最適な学びが大きく育ちます。	大津正志(ふるまいの心)	30分
		【福祉学習塾の事前講座】 福祉学習塾「ふれあいの心」のしくみについて(児童発達支援の事前講座)のご案内です。講座を通して、児童・生徒の発達に寄り添うことができることを考え、ゆりかに最適な学びが大きく育ちます。	大津正志(ふるまいの心)	30分
		【福祉学習塾の事前講座】 福祉学習塾「ふれあいの心」のしくみについて(児童発達支援の事前講座)のご案内です。講座を通して、児童・生徒の発達に寄り添うことができることを考え、ゆりかに最適な学びが大きく育ちます。	大津正志(ふるまいの心)	30分

学校向け、地域向けそれぞれで出前講座のメニューを整理しています。

ゲーム用品など、地域へ貸し出し可能な物品を写真付きで紹介しています。

- ゲーム用品**: ボールの止まった場所のランプの点を数えます。カードが通るやめると長さを測るなどアレンジすることができます。ゲームの面白さを生かします。また、複数回遊ぶので、個人で見られないことも経験のひとつになります。
- スクラップボード**: ボールをスタートラインからスクラップボードで、ボールをゴールまで入らせるゲームで、多くを動かすのがポイントになります。別の特殊なカードがいろいろとゲームを楽しめます。
- ストライクマシン**: ピッチャー気分でボールを投げるゲームです。数字に命中するボールがドットとくっつき、1-2の数のボールで、目標のドットに近づかせられるゲームです。
- リザーブマシーン**: 「リザーブマシーン」は、あやかしで遊んで楽しむゲームです。ルールは簡単で、ピッチャーが投げているボールをラダー(ハコ)に落とすだけ。ボールが落ちていくので、ボールを落とすポイントになります。リザーブマシーンにはボールの軌道が表示されます。
- 【チャットパッド】体験できる物品**: 浦谷町社会福祉協議会ゆーらいふ(伊予-伊予)を体験できる物品、地域への貸出しも対応しております。
- 車いす**: (写真参照) 高齢者福祉センター
- ペイント**: ルールブックとボールとラダーのボールをゴールまで入れるゲームです。ボールの軌道を表示する。2チームがそれぞれゴールのボールをゴールに入れ、より早くゴールすることによって勝負を決めます。

ゲーム用品など、地域へ貸し出し可能な物品を写真付きで紹介しています。

浦谷町社会福祉協議会 **Q検索**

ホームページにもPDFデータを掲載しておりますので、ぜひご覧ください。

問い合わせ先 ☎43-6661 (地域支援・ボランティアセンター)

編集後記

今号は年度初めなので事業計画、事業内容等が特集されています。2ページには「誰もがその人らしく安心して暮らすことができる地域社会の実現」という社協の基本理念が載っています。この3年、コロナ禍でその理念がすっかり狂わされてしまいました。行きたいところに行けない。やりたいことができない。どこかをそれを上回る。これがこの世で起こっています。究極の日常破壊、戦争です。コロナと戦争のニュースを見続けるこの頃です。何気ない平和な日常の大切さを思い知ります。 広報委員

ボランティアグループ 『お母の会』

朗読テープの貸し出し

町広報・社協だよりの朗読テープを無料で貸し出しています。視覚障がい者の方、介護者の方など、お気軽にご利用ください。

▽問い合わせ先 ☎43-6661 (地域支援ボランティアセンター)