

社協だより

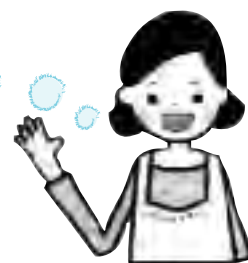
2013.3
第105号

福祉わくや

地域でたのしく子育て いいね!



「エプロンおばさんと遊ぼう広場」について、
2ページに詳しい内容を掲載しております!



◆◆◆ 第105号の主な内容 ◆◆◆

- ☆Pick up社協事業.....2
- ★地域ふれあい活動紹介コーナー.....3
- ☆ボランティアセンター通信.....4
- ★「わくや」の未来を育てましょう.....6
- ☆平成24年度共同募金運動結果報告.....7
- ★ゆうらいふ通信.....8
- ☆事業所紹介『ゆうらいふ』ってどんなところ?.....9
- ★各種お知らせ等.....10

編集・発行

ふれあいネットワーク

社会福祉法人 涌谷町社会福祉協議会
〒987-0121 宮城県遠田郡涌谷町涌谷字新下町浦192番地
涌谷町高齢者福祉複合施設「ゆうらいふ」内
TEL(0229)43-6661 FAX(0229)43-6670
E-mail:shakyo@wakuya-sfk.net
ホームページ:http://www.wakuya-sfk.net/

●●● Pick up 社協事業 ●●●

小地域つながり作り研修会

～地域課題を整理して、突破口を見つけよう～ (2月26日開催)

地域福祉会長(社協評議員)を対象に、「小地域つながり作り研修会」を実施しました。ワークショップでは、平成24年度に地域で行った福祉活動を通して感じた活動の良いところや悩み、今後やってみたいことを整理しました。

また、宮城県社会福祉協議会 地域福祉課長補佐の西塚国彦氏を招き、地域福祉活動計画についてご講演をいただきました。寄って集って地域の中で困っている人を良くしようとする仕組みづくりの大切さ、地域福祉を計画的に考え推進することの重要性について、今の涌谷町の現状を交えてお話しをしていただきました。

※昨年12月には「結ぶらんを考える研修会」と題し、涌谷町社協職員が地域住民と同じ方向を向いて地域福祉を推進するための職員研修会を実施しました(講師は小地域つながり作り研修会と同様に西塚氏)。



子育て支援事業に参加してみよう!

「エプロンおばさんと遊ぼう広場」は…

◇ どんなことをするの？

お子さんと遊びながら、仲間づくりや情報交換をする場です。

自由に遊んだり、おしゃべりしたり、気軽に参加できるサロンです。

また、子育て相談員(エプロンおばさん)が育児相談にも応じます。

◇ 対象者は？

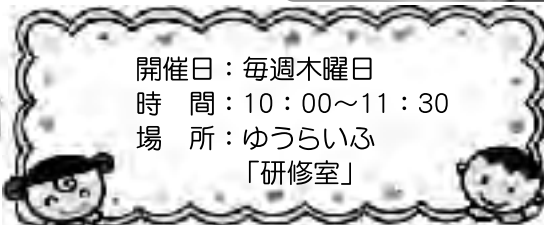
0歳児から未就学のお子さんとその保護者の方です。申込みの必要はありません。当日参加でOKです。

★スペシャル開催★

年に一度、お楽しみとしてスペシャル開催を行っています。

今年度は、12月13日にクリスマス会を実施しました。当日は66名の参加があり、エプロンおばさんによる出し物やボランティアさんによるバルーンアートをみんなで楽しみました。

ママだけでなく
パパやおしいちゃん
おばあちゃんも
遊びにきてくださいね!



地域ふれあい活動紹介コーナー

＜地域から提出して頂いた報告書（レポート）等を掲載しています。＞

2の2区 「ふれあいパーク2012」

（地区世代間交流事業）
12月2日（日）

昨年同様、地域の方を講師に迎えての、しめ縄飾りの製作です。昨年やしめ縄を綯うだけでよい状態に準備していた、いただいたワラを使つての作業でしたが、2年目の今年はその前の段階のわらすぐり、わら打ちも体験しました。現在では、なかなか体験することができない作業に、子どもも大人も興味津々かつ和気あいあいと取り組むことができました。

しめ縄そのものの仕上げよりも昨年よりかなり完成度のたかいものとなり、更に来年は上をめざしたいとの声もきかれ、世代を越えた交流の場として有意義な時間を過ごすことができた。



下小塚区「親子ミニ集会」12月8日（土）

小学生親子を対象に、ニユースポーツ大会を実施し、2チームに分かれて競いました。その後、ケーキとみかんのおやつで交流しました。

外で遊ぶことの少ないこの時期、室内で子どもも大人も楽しめたようです。



日向区「世代間交流会」12月8日（土）

世代間交流は、老人クラブ、子ども会、福祉推進員、健康推進員の共催で、多くの地域住民の参加がありました。

栗山地域福祉会長が講師となり、草木染め体験を行いました。染料は涌谷町に因んだ植物ということで、楓が使われました。

また、パンダの会の皆さんによる舞踊も披露され、迫力ある踊りに子どもも大人と一緒に楽しんでいました。



下郡区「山神社奉納祭」11月10日（土）

昔なつかしい屋台や特設の焼き鳥コーナーなどを開設。カラオケ、舞踊、大抽選会を実施。地域の皆さんが生き生きと和気あいあいのもと、絆を深め楽しんでいただく祭りです!!子どもさんの心にも楽しい思い出を、お年寄りの方には昔を思い出して元気を!!皆さん方にはとつとも楽しかったですという声が多く聞かれました。



上町区「世代間交流」

（一足早いクリスマス会）
11月23日（金）

（準備等は）大変でしたが、楽しいの一言でした。皆さん（老人クラブ、福祉推進員）の協力で準備から人々のやさしさを感しました。できれば行政区の行事として定着させたいと思います。



脇区「クリスマス会」12月22日（土）

子ども達が毎年楽しみにしているクリスマス会を協会館で開きました。今年は民生委員の佐藤さんが風船でいろいろ作ってくれました。女の子は女の子で、男の子は男の子で、楽しく遊んでいます。



ぼらんていあさんが通る

ボランティア活動 大きな手 小さな手

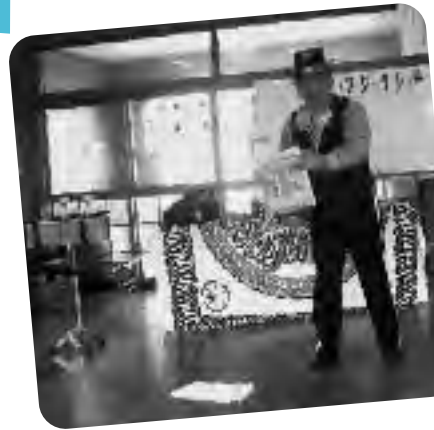
ボランティアグループ紹介

ミラクル手品

(地域や児童館などでの) 手品の披露

地域活動支援ボランティア1・2・3

(地域などでの) 参加型のレクリエーション



パンダの会

(地域や福祉施設などでの) 演芸、アトラクション活動

折り紙の会「折り鶴」

町内の福祉施設などへの折り紙作品の展示と贈呈
地域などでの講習会



各グループによって活動状況などが異なるため、活動依頼や新会員の募集状況など、詳細については社協までお問い合わせください。

よくある質問

「ボランティアをしたいけど、どこに相談したらいいの？」

「お茶っこ飲み会(サロン活動)の中の企画が決まらない…」

「いろいろ質問があるんだけど、誰に聞いたらいいのかわからない…」

そんなあなた、

まずは浦谷町社会福祉協議会(ボランティアセンター)にご連絡ください。

皆さんの要望をお聞きし、一緒に考え、より良い地域福祉活動のお手伝いをします。



ボランティアセンターみんなの学校

キャップハンディ体験学習



月将館小学校5学年児童を対象にキャップハンディ体験活動を実施しました。今回は上肢障害と視覚障害の体験でした。

児童からの感想では、「ただ見て感じたことよりも体験して感じたことは違った」などの声がありました。

※学校やPTAからの依頼により、福祉の講話や体験学習の出前講座を実施しています。



みんなで勉強しませんか？

社会福祉協議会では、キャップハンディ体験を始め、福祉講話や出前講座のご依頼をお待ちしています。日程や内容等の調整が必要になりますので、実施希望の際はお早めにご連絡ください。※学校やPTA以外に地域(自治会等)からのご依頼も受け付けています。



ボランティア保険をご存知ですか？

ボランティア活動中、万が一の事故やケガが生じた場合は「ボランティア保険」が適用されるケースがあります。加入申し込みや保証範囲や保証開始日、保険期間等の詳細は涌谷町社会福祉協議会窓口までお願いします。皆さんの活動に合ったプランをご紹介します。



プランと保険料

プラン名	Aプラン	Bプラン	Cプラン	Aプラン (天災型)	Aプラン(家族型) (本人・配偶者 その他の親族)
1名あたりの年間保険料	300円	500円	700円	670円	800円

※補償内容など詳細については、ご加入の際にパンフレット「平成25年度版 ボランティア保険のご案内」でご確認ください。保険の対象とならないボランティア活動もあります。

ボランティアさんの安心を支える「ボランティア保険」です。
社会福祉協議会までご相談ください。

「わくや」の未来を 育てましょう。

社協で行った福祉人材の養成講座や各教育機関からの依頼により実施した職場体験、現場実習の模様など寄稿を交えてご紹介します。

涌谷高等学校 3学年選択科目「家庭看護・福祉」講師派遣 1月11日・15日・18日・22日・25日・29日

平成22年度より複数回の授業を担当させて頂き、介護の知識や技術等について、現場の職員を講師として派遣してきました。24年度も計6回担当させて頂き、計11人の職員が関わりました。介護保険制度から食事について、生活リハビリについて、排泄、着脱介助、入浴についてなど、出来る限り体験して習得していただけるよう各講師が内容を考え、実施しました。なかなか人前で話をする機会が無い現場の職員にとって生徒達に「教える」という行為は新鮮で良い刺激を得られる場にもなっています。涌谷に芽生えた『福祉の芽』が育つために今後も協力していきたいと思います。

< 受講した生徒の感想 >

今回の介護講座に参加し、沢山のことを学んだ。恐怖心をなくす為に声を掛けたり、患者の残存能力をなるべく使い介護したり、相手のことを考えて接していると強く思った。

昔、おっぴさんが寝たきりになり、胃に直接流動食？を流していた。また、在宅入浴する為に、車でお風呂が運ばれてくることもあった。なので介護は自分にとって身近なもので家庭看護・福祉でこのような体験ができたのはすごく嬉しいことだと思った。一人でも苦しんでいる老人がいたら助けられる人になりたいと思った。また、これから介護を行う機会があれば、今回の経験を生かしていきたいと思う。

学校以外で人に教えられることによって、人に優しく教えていただけることのありがたさを感じることができた。学校でも先生方に教育してもらっていることのありがたさを感じて卒業まで過ごしたいと思った。以上のように、介護講座に参加し、沢山のことを学ぶことができた。これらを人生に役立てていきたいと思った。



第1回から6回まで、様々な介護講座を受けて体験をして、私はすごくいい経験をしたなあーっと思いました。就職活動で就職先を選ぶ時に、私は介護士もすごく興味があったこともあり、介護講座はとても興味深く、たくさんことを学ぶことができました。

介護講座を受けて、私が一番介護をする上で大切だと思ったことは、介護をされる人の気持ちを考え、その人の気持ちになって、介護をすることが一番大切なことだと思いました。介護をする時にその人の気持ちを考えなければ、とてもその人を不快な気持ちにさせてしまうと感じました。ただ介護をするだけではなく、介護には思いやりがとても大切だということに気づきました。

介護講座で様々な話を聞いたり、体験をしたことによって、私はこのようなことを知ることができたし、介護について考えることができました。

私の家族の中の誰かが介護をしなくてはならない状況になった時、介護講座で得たことを生かしたいと思います。

共同募金運動にご協力ありがとうございました。

平成24年度 共同募金運動結果報告

歳末たすけあい募金運動

(平成25年1月31日現在)



12月1日から行われた歳末たすけあい募金運動では「みんなでささえあうあったかい地域づくり」をスローガンに、町民のみなさまのあたたかいご協力を頂き、たくさんの募金が寄せられました。

募金総額 1,996,693円

内 訳	金 額	件 数
戸別募金 (企業含)	1,986,181円	4,553件
篇志寄付	10,500円	2件 (窓口受付分)
そ の 他	12円	預金利子

募金は経済的に支援を必要とする世帯に一世帯24,500円と家族加算1人(世帯主除く)につき3,000円を民生委員を通じ「歳末たすけあい配分金」とお届けしました。
※生活保護世帯は配分対象外となっています。

<<配分内容>>

内 容	金 額 等	備 考
配 分 金	1,764,000円	世 帯 割 72世帯
	198,000円	家族加算 66人
地域福祉事業費	33,450円	ひとり暮らし高齢者 ふれあい事業
事 務 費	1,243円	封筒代・手数料

配分対象者及び配分額は歳末たすけあい配分委員会で決定されております。



赤い羽根共同募金運動

(平成24年12月31日現在)



赤い羽根
共同募金

10月1日▶12月31日

10月1日から全国一斉に行われた赤い羽根共同募金運動では、「子供たちの翼になりましょう」をスローガンに町民のみなさまのあたたかい協力を頂き、たくさんの募金が寄せられました。

募金総額 2,810,514円

内 訳	金 額	件 数
戸別募金 (企業含)	2,416,592円	4,565件
街頭募金	64,941円	2件
学校募金	95,770円	15件
職域募金	202,977円	41件
イベント募金	8,633円	1件
個人募金	11,984円	4件
募 金 箱	9,617円	10件

平成24年度に集められた募金は、宮城県共同募金会を通じて翌年度(平成25年度)に民間の福祉事業(社協・福祉団体・ボランティアグループ等)や町内会活動支援(災害用備品等)に配分されます。

※配分先は、宮城県共同募金会配分委員会での厳正なる審査により決定されます。



～わたしたちは、あなた「You:ゆう(利用者・家族・地域住民)」と共に、
あなたの生活「Life:らいふ(生活・人生・生涯)」を大切にします～

ゆうらいふ

社会福祉法人 浦谷町社会福祉協議会

通 信

『新年をお祝いして』

～ゆうらいふデイサービス～

平成25年の幕開けをお祝いし、ゆうらいふデイサービスで新年会を行ないました。

新年と言えば“初場所”という事で、それぞれの利用者お手製の紙力士で紙相撲大会を開催しました。

さらに、職員有志によるお神楽披露をはじめ、利用者の健康を願って獅子舞も登場し大変喜んで頂きました。

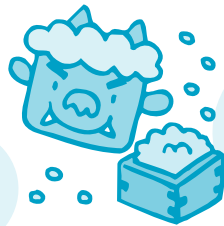
今年も利用者が体調を崩すことなく、笑顔でデイサービスにおいて頂けます様、職員一同精一杯努めさせていただきます。



『節 分』～特別養護老人ホーム～

2月3日節分の日に豆まき行事を行いました。入居者も元気よく「鬼は外！福は内！」と豆をまきました。豆まき後は豆を年の数だけ…とはいきませんが、甘納豆を頂きながら、特製の鬼福笑いを行いました。

今年1年、健康に過ごせますように…！と願いを込めて。



『自宅で生き生きがい』

～ヘルパー利用者さん紹介～

利用者：相澤なつ子さん 91歳(猪岡区)
介護者：相澤満弓さん

今回紹介するのは、相澤なついさんと介護者の満弓さんです。

なついさんは、平成19年5月にゆうらいふ五番町デイサービスを利用したのがゆうらいふとの付き合いの始まりです。その後、病氣から寝たきりとなり、訪問入浴やヘルパーを週一回ずつ利用しています。

満弓さんからは、介護スタッフと話をすることで、元気をもらえているとの言葉もありました。

また、なついさんがゆうらいふ五番町デイサービスを利用していたときに作った俳句「しあわせは心のもちかた ひとつかな」が満弓さんの宝物とのこと。

今までを振り返ると、なついさんと一緒に自然体で接することができたことが現在に至っているとのことでした。

今後、なついさんと自然体のままで、自宅で生き生きと在宅生活を続けて欲しいと思います。



『ゆうらいふ』ってどんなところ？

グループホームゆうらいふ 地域密着型認知症対応型共同生活介護 [事業所番号0473100410]

『住み慣れた家庭的な雰囲気、ゆっくりと自由な生活』

グループホームゆうらいふでは、安心してその人らしい生活が送れるように配慮し、サービスの提供を行っています。



利用定員 18名（定員9名×2棟）

あさひ9名（和室4室・洋室5室）／ゆうひ9名（和室4室・洋室5室）

★ グループホームってどんなところ？

グループホームとは、認知症の方が、家庭的な雰囲気の中で、少人数で共に生活をする場です。

グループホームゆうらいふでは「あさひ」「ゆうひ」2つの棟があり、それぞれ9名の利用者が生活しております。

居室は全て個室となっており、生活のスタイルに合わせてくつろげる自分のお部屋としてコーディネートしていただき、ゆっくりとひとりの時間を過ごす事ができます。

入居した方全員が一緒に食事等ができるリビングもあり、誰かとお話したい時などはリビングで皆さんと一緒に過ごす事もできます。



★ どのように毎日過ごしますか？

食事の準備や掃除、洗濯などスタッフと一緒にこなすことができます。

利用者の今までの生活を大切にしながら、日常生活の中で、できる事を大切に、出来ない事につきましてはスタッフがお手伝いさせていただく事で、心身の機能を維持でき、安心、安全に、その人らしい生活が送れるように支援します。

お花見へ出かけたり、バーベキューをしたり、餅つきをしたりと、季節の催し物もたくさん実施しております。



★ どんな人がご利用できるのですか？

- ・要介護認定で要支援2、要介護1～5と認定された涌谷町・美里町にお住まいの方
- ・認知症の診断を受けている方
- ・共同生活を送ることに支障がない方。
(自傷他害のおそれがないこと、常時医療機関において治療する必要がないこと)

利用希望の方は申し込みが必要となります。

<問い合わせ> 涌谷町涌谷字新下町浦192 TEL0229-43-6662
グループホーム ゆうらいふ 担当/伊藤



心温まる善意 ありがとうございました。

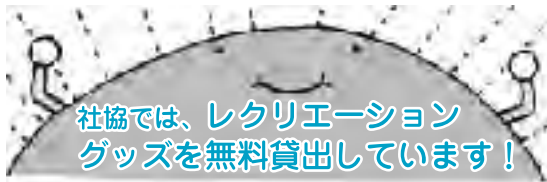
(平成24年10月16日～平成25年2月28日まで)

寄付金

- アルプス電気(株)涌谷工場.....100,000円
アルプス電気労働委員会わくや支部様
- 上小塚区 匿名様.....10,000円

寄付物品

- 太田区 中川 真理様.....かぼちゃ20個
- 9の1区 後藤ハル工様.....手編み靴下150足
- 美里町 大友 幸子様.....タオル200枚
- 大崎市 大崎法人会 女性部会様.....タオル1箱
- 折り紙の会「折り鶴」様.....手作り箸入れ200枚
- 匿名様.....紙おむつ・介護用品



社協では、レクリエーション
グッズを無料貸出しています！



今回、ご紹介するのは
「スカットボール」
です!!

ゲートボールと同様のスティックを使って、的となる台の穴にボールを入れるスポーツです。ボールをスタートラインからスティックで打って、得点穴にボールを入れる競技ですが、穴の特殊なカーブがハラハラドキドキのゲームを演出します。

(スカットボール以外に輪投げなどのレクリエーショングッズもあります。ご相談ください。)



社協だより第105号をお届けいたします。
3月5日は啓蟄です。そろそろ日常の何かを変えたい：何かお手伝いしてみたい：それなら私にも出来るかも：町内のどこかでそんなヒトを待っている人がいます。桜の咲く頃、ボランティアアペビューいかがでしょうか？
活動を通して元気の出るハプニングをいただける事もあります。大丈夫!!いつでも心強い社協のバックアップつきです。広報委員一同も今までどおり活気ある編集のお手伝いを継続していきます。

広報委員

編集
後記

総合相談のお知らせ

生活相談所 開設中

日常生活で心配事、困りごとはありませんか？些細なことでも構いません。お気軽にご相談ください。相談員(2名)が皆さまのお話を伺います。

日時：3月27日(水) 午後1時～3時

場所：高齢者福祉複合施設ゆうらいふ 相談室

ふれあいサロン

『おしゃべり広場』にお越しください♪

心に不安や悩みを抱える方や引きこもりがちの方などが、同じ悩みを持つ仲間と触れ合いながら喫茶活動やおしゃべりをする場です。

★開催日

平成25年3月27日(水)

★時間

9:30～11:30

★場所

ゆうらいふ「喫茶コーナー」



誰でも参加できる
サロンです。お気軽に
美味しいコーヒーを
飲みに来て下さい。

社協ホームページみんなでアクセスしてね!

涌谷町社会福祉協議会

検索



ホームページ <http://www.wakuya-sfk.net/>

ホームページでは、地域福祉事業やゆうらいふの介護サービス事業を詳しく掲載しています。「わくや地域ふれあい活動記」や「ゆうらいふケア日記」として施設内外で行われた活動をお伝えしています。

利用者満足度調査を実施

昨年12月にゆうらいふのサービス利用者(家族)、介護サービスの関係事業所を対象に満足度調査を実施しました。調査結果等はゆうらいふ各事業所で閲覧できる他、社協のホームページに掲載しています。サービス向上に役立てさせていただきます。ご協力ありがとうございました。

お問い合わせは TEL 43-6661 へどうぞ